



# AFYON KOCATEPE ÜNİVERSİTESİ

## ŞUHUT MESLEK YÜKSEKOKULU

2024 YILI

## BİRİM FAALİYET RAPORU

2024- AFYONKARAHİSAR

### AÇIKLAMALAR

1. Rapor taslağının başlık ve tablolarının altında ilgili yerlerin hangi kriterlere göre doldurulacağı hususunda açıklamalara yer verilmiştir.
2. Birim faaliyet raporları, "Kamu İdarelerince Hazırlanacak Stratejik Planlar ve Performans Programları ile Faaliyet Raporlarına İlişkin Usul ve Esaslar Hakkında Yönetmelik" hükümleri kapsamında hazırlanacak olup ilgili yönetmeliğin 24. maddesine göre "Birim faaliyet raporu hazırlayan

*harcama yetkilileri, raporun içeriğinden ve raporda yer alan bilgilerin doğruluğundan üst yöneticiye karşı sorumludur". Kalite Güvencesi Sistemi çerçevesinde:*

-Raporu da yer tüm bilgi ve verilerin kanıta dayalı olması,

- Proje kapsamındaki etkinliklerin katılımcı listesi, fotoğraf, memnuniyet anketi vb. açılardan kayıt altına alınması ve belirli bir çıktı ile kanıtlanması,

-Toplumsal katkı faaliyetlerinin (halka açık faaliyetler) dış paydaşlarla ortaklaşa düzenlenmesi halinde bir protokole dayandırılması gerekmektedir.

-Gerektiğinde ilgili kanıtlar birimlerden talep edilebilecektir.

3. Tabloları ve açıklamaları mali yıl takvimini (1 Ocak- 31 Aralık tarihleri arası) kapsayacak şekilde 31 Aralık tarihli verileri dikkate alarak doldurunuz. Yıllar itibarıyla veri istenilen tabloları en az 3 yılı kapsayacak ve yıllar sütununda yılları artan şekilde doldurunuz.

4. Rapor, bu açıklamalar ve *Kamu İdarelerince Hazırlanacak Stratejik Planlar ve Performans Programları ile Faaliyet Raporlarına İlişkin Usul ve Esaslar Hakkında Yönetmelik*'in Beşinci Kısım Birinci Bölüm'ünde yer alan "Raporlama İlkeleri" başlığı altındaki hususlar dikkate alınarak rapor formatında hazırlanacaktır. İlgili başlığı tamamladıktan sonra sizlere yardımcı olmak için eklediğimiz açıklamaları (bu başlık dâhil) kaldırınız.

5. Tablolara yalnızca ilgili sayısal verileri/bilgileri değil aynı zamanda tabloların altına ya da üstüne sözel açıklamaları da ekleyiniz. Tabloda yer alan verilerde geçmiş yıllara göre artış ya da azalış varsa bunların nedenlerini belirtiniz. Bu açıklamalar hem tablodaki bilgileri açıklayıcı olmalı hem de (eğer tablo yansıtıyorsa) biriminizin güçlü ya da iyileştirmeye açık yönü olduğuna dair yorumlara yer vermelidir.

6. Biriminizde tabloyu içeren bir faaliyet yıl içerisinde gerçekleşmemişse bu konu hakkında tablonun altına açıklama yapınız. Tabloyu silmeyiniz. Biriminizin faaliyeti hazırlamış olduğumuz şablondan farklıysa ilgili tabloyu değiştirebilir ya da yeni bir tablo ekleyebilirsiniz. Şablonda yer alan ilgili satırlara ya da sütunlara karşılık gelen bir veri yoksa bu satırları ve sütunları silebilirsiniz.

7. Ekleme ve çıkarmalar yapıldıktan sonra "İçindekiler" bölümünü ve "Tablolar Listesini" güncelleyiniz. Başlık numaraları ve tablo sayıları aritmetik olarak artmalıdır.

8. Rapor tamamlandıktan sonra EK-1'de yer alan iç kontrol güvence beyanı, harcama yetkilisince; EK-2 ise birim yönetim kurulu üyeleri tarafından imzalanacaktır. Yalnızca bu iki sayfa imzalandıktan sonra taranarak resmi yazı (EBYS) ekinde Strateji Geliştirme Daire Başkanlığına gönderilecektir. Raporun ayrıca fiziki ortamda gönderilmesine gerek yoktur.

9. Hazırlamış olduğunuz birim faaliyet raporu:

- En geç ocak ayı sonuna kadar birim web sayfanızdan kamuoyuna duyurulacak,
- Word formatında elektronik postayla [stratejikplan@aku.edu.tr](mailto:stratejikplan@aku.edu.tr) adresine gönderilecek,
- Rektörlük makamına sunulmak üzere Resmi yazıyla Strateji Geliştirme Daire Başkanlığı'na

gönderilecektir.

10) Strateji Geliştirme Daire Başkanlığı, yukarıda yer alan mevzuat hükümlerine uygun olarak hazırlanmadan gönderilen birim faaliyet raporlarını düzeltilmek üzere birimlere iade edecektir.

11. Raporun hazırlanması sürecinde her türlü soru ve sorunlarınız için Strateji Geliştirme Daire Başkanlığı Stratejik Planlama Şube Müdürlüğü ile [stratejikplan@aku.edu.tr](mailto:stratejikplan@aku.edu.tr) e-posta adresi üzerinden iletişime geçebilirsiniz.

## HARCAMA YETKİLİSİ SUNUŞU

Üniversitelere bağlı meslek yüksekokulları eğitim alanında önemli bir konumda yer alan ve toplum tarafından genel kabul gören kurumlar olarak karşımıza çıkmaktadır. Bu bağlamda, Üniversitelerin planlı, programlı olarak faaliyetlerini sürdürmeleri önem arz etmektedir.

Üniversitelerin evrensel bilgi ve değer üreten birimler olarak her dönemde bir durum tespiti yapıp, bu tespitler sonucu amaç belirlemeli ve bu amaca ulaşmak için hedefler koymalıdır. Verimli ve etkin bir şekilde kalitenin yakalanması için sürekli olarak yoğun bir çaba içinde olmalıdır.

Sonuç olarak Stratejik Planların yapılması ve her yıl faaliyet raporlarının çıkartılarak değerlendirilmesi bu amaçlara ulaşmada önemli bir yer tuttuğu ortak kanaatimizdir. Hedeflere ulaşılması yönündeki tüm çaba ve gayetleri takdirle karşılar, saygılar sunarım.



Prof. Dr. Halil SELÇUKBİRİCİK

Şuhut Meslek Yüksekokulu Müdürü

## İÇİNDEKİLER

HARCAMA YETKİLİSİ SUNUŞU.....	iii
İÇİNDEKİLER.....	iv
TABLO LİSTESİ .....	v
<b>1. GENEL BİLGİLER .....</b>	<b>1</b>
1.1. MİSYON VE VİZYON .....	1
1.2. YETKİ, GÖREV VE SORUMLULUKLAR .....	2
1.3. BİRİME İLİŞKİN BİLGİLER.....	3
<b>1.3.1. İletişim Bilgileri .....</b>	<b>3</b>
<b>1.3.2. Tarihsel Gelişim .....</b>	<b>4</b>
<b>1.3.3. Örgüt Yapısı .....</b>	<b>5</b>
<b>1.3.4. Fiziksel Yapı .....</b>	<b>9</b>
1.3.4.1. Taşınmazlar .....	9
1.3.4.2. Taşınırlar .....	11
<b>1.3.5. Bilgi Kaynakları ve Teknolojik Kaynaklar .....</b>	<b>11</b>
<b>1.3.6. İnsan Kaynakları.....</b>	<b>13</b>
1.3.6.1. Akademik Personel .....	13
1.3.6.2. İdari Personel .....	18
<b>1.3.7. Sunulan Hizmetler .....</b>	<b>21</b>
1.3.7.1. Eğitim-Öğretim Hizmetleri .....	21
1.3.7.2. Araştırma ve Geliştirme Hizmetleri .....	30
1.3.7.3. Sosyal Hizmetler .....	35
1.3.7.4. İdari Hizmetler .....	46
<b>1.3.8. Yönetim ve İç Kontrol Sistemi.....</b>	<b>47</b>
<b>2. AMAÇ VE HEDEFLER .....</b>	<b>49</b>
2.1. BİRİMİN AMAÇLARI .....	49
2.2. BİRİMİN HEDEFLERİ.....	50
<b>3. FAALİYETLERE İLİŞKİN BİLGİ VE DEĞERLENDİRMELER .....</b>	<b>52</b>
3.1. MALİ BİLGİLER.....	52
<b>3.1.1. Bütçe Uygulama Sonuçları.....</b>	<b>52</b>
<b>3.1.2 Mali Denetim Sonuçları.....</b>	<b>54</b>
3.1.2.1. Dış Denetim .....	54
3.1.2.2. İç Denetim.....	54
<b>4. KURUMSAL KABİLİYET VE KAPASİTENİN DEĞERLENDİRİLMESİ .....</b>	<b>59</b>
4.1. GÜÇLÜ YÖNLER .....	59
4.2. İYİLEŞTİRMEYE AÇIK YÖNLER.....	59
4.3. DEĞERLENDİRME .....	59

<b>5. ÖNERİ VE TEDBİRLER</b> .....	60
<b>EK-1: İÇ KONTROL GÜVENCE BEYANI</b> .....	61
<b>EK-2: BİRİM YÖNETİM KURULU</b> .....	62

## TABLO LİSTESİ

<b>Tablo 1:</b> İletişim Bilgileri .....	3
<b>Tablo 2:</b> Meslek Yüksekokulu Komisyonları.....	6
<b>Tablo 3:</b> ... Bölümü Yönetimi.....	6
<b>Tablo 4:</b> ... Bölümü Komisyon Bilgileri.....	8
<b>Tablo 5:</b> Kapalı ve Açık Alan Bilgileri .....	9
<b>Tablo 6:</b> Birim Hizmet Alanları .....	9
<b>Tablo 7:</b> Eğitim ve Araştırma Alanları.....	9
<b>Tablo 8:</b> Akademik Personel ve İdari Personel Hizmet Alanları .....	10
<b>Tablo 9:</b> Konferans Salonu ve Toplantı Salonlarının Sayı ve Kapasitelerine Göre Dağılımı .	10
<b>Tablo 10:</b> Kütüphane Hizmet Alanları .....	10
<b>Tablo 11:</b> Üniversitenin Sunmuş Olduğu Fiziksel İmkanlardan Memnuniyet Düzeyi .....	10
<b>Tablo 12:</b> Taşınır Malzeme Sayı ve Tutarları.....	11
<b>Tablo 13:</b> Taşıt Sayıları ve Tutarları .....	11
<b>Tablo 14:</b> Taşınırların Etkin Kullanım Oranı .....	11
<b>Tablo 15:</b> Teknolojik Cihazlar.....	11
<b>Tablo 16:</b> Birim Tarafından Kullanılan Programlar/Yazılımlar ve Kullanım Amaçları .....	12
<b>Tablo 17:</b> Bilgi Kaynakları .....	12
<b>Tablo 18:</b> Akademik Personelin Unvanları İtibarıyla Yıllara Göre Dağılımı .....	13
<b>Tablo 19:</b> Ders Veren Öğretim Elemanı Sayılarının Programlar İtibarıyla Dağılımı .....	13
<b>Tablo 20:</b> Ders Veren Öğretim Elemanı Başına Düşen Öğrenci Sayısı .....	13
<b>Tablo 21:</b> Akademik Personelin Unvan İtibarıyla Çalıştığı Programlara Göre Dağılımı .....	14
<b>Tablo 22:</b> Diğer Kurumlardan/Birimlerden Görevlendirilen Akademik Personel Bilgileri....	14
<b>Tablo 23:</b> Diğer Kurumlara/Bimirlere Görevlendirilen Akademik Personel Bilgileri.....	14
<b>Tablo 24:</b> Uluslararası Akademik Personel Bilgileri.....	14
<b>Tablo 25:</b> Değişim Programı Kapsamında Gelen/Giden Akademik Personelin Yıllara Göre Dağılımı.....	15
<b>Tablo 26:</b> Değişim Programı Kapsamında Giden Akademik Personel Bilgileri.....	15
<b>Tablo 27:</b> Değişim Programı Kapsamında Gelen Akademik Personel Bilgileri.....	15
<b>Tablo 28:</b> Akademik Personelin Yaşlara Göre Dağılımı.....	15
<b>Tablo 29:</b> Akademik Personelin Kıdem/Hizmet Sürelerine Göre Dağılımı.....	16
<b>Tablo 30:</b> Akademik Personelin Cinsiyete Göre Dağılımı.....	16
<b>Tablo 31:</b> Akademik Personelin Temel Eğitim Alanlarına Göre Dağılımı.....	16
<b>Tablo 32:</b> Hizmet İçi Eğitime (Eğiticilerin Eğitimi) Katılan Akademik Personel Sayıları.....	17
<b>Tablo 33:</b> Birim Tarafından Düzenlenen Hizmet İçi Eğitime (Eğiticilerin Eğitimi) Katılan Akademik Personel Sayıları .....	17
<b>Tablo 34:</b> Birim Tarafından Düzenlenen Hizmet İçi Eğitim (Eğiticilerin Eğitimi) Bilgileri..	17
<b>Tablo 35:</b> Akademik Personel Memnuniyet Düzeyi .....	17
<b>Tablo 36:</b> İdari Personel Sayıları .....	18
<b>Tablo 37:</b> İdari Personelin Yıllar İtibarıyla Unvanlara Göre Dağılımı .....	18
<b>Tablo 38:</b> İdari Personelin Yaş Grupları İtibarıyla Dağılımı.....	18

<b>Tablo 39:</b> İdari Personelin Hizmet Süreleri İtibarıyla Dağılımı .....	18
<b>Tablo 40:</b> İdari Personelin Cinsiyete Göre Dağılımı .....	19
<b>Tablo 41:</b> İdari Personelin Eğitim Durumuna Göre Dağılımı .....	19
<b>Tablo 42:</b> İdari Personelin Katıldığı Eğitim Bilgileri .....	19
<b>Tablo 43:</b> Ders Veren İdari Personel Bilgileri .....	20
<b>Tablo 44:</b> Değişim Programı Kapsamında Yurt Dışına Giden İdari Personel Bilgileri .....	20
<b>Tablo 45:</b> Değişim Programı Kapsamında Giden-Gelen İdari Personel Sayıları .....	21
<b>Tablo 46:</b> İdari Personel Memnuniyet Düzeyi .....	21
<b>Tablo 47:</b> Program Bilgileri .....	21
<b>Tablo 48:</b> Akredite Program Sayıları .....	21
<b>Tablo 49:</b> Akreditasyon Süreci Başlatılan Program Bilgileri .....	22
<b>Tablo 50:</b> Programların Bologna Bilgi Paketi Güncelleme Durumu .....	22
<b>Tablo 51:</b> Öz Değerlendirme ve Akran Değerlendirme Yapılan Program Bilgileri .....	22
<b>Tablo 52:</b> Yabancı Dil Hazırlık Eğitimi Uygulayan Programlardaki Öğrenci Sayıları .....	23
<b>Tablo 53:</b> Kontenjanların Doluluk Oranı .....	23
<b>Tablo 54:</b> Kayıt Yaptıran Öğrencilerin Başarı Sıralamaları .....	24
<b>Tablo 55:</b> Geçiş Yapan Öğrenci Sayıları .....	24
<b>Tablo 56:</b> Yıllar İtibarıyla Öğrenci Sayıları .....	24
<b>Tablo 57:</b> Öğrenim Türlerine Göre Öğrenci Sayıları .....	24
<b>Tablo 58:</b> Yaz Okulunda Öğrenim Gören Öğrenci Sayıları .....	25
<b>Tablo 59:</b> Öğrencilerin Temel Alanlara Göre Dağılımı .....	25
<b>Tablo 60:</b> Yıllar İtibarıyla Uluslararası Öğrenci Sayıları .....	25
<b>Tablo 61:</b> Uluslararası Öğrenci Bilgileri .....	26
<b>Tablo 62:</b> Değişim Programı Kapsamında Giden-Gelen Öğrenci Sayıları .....	26
<b>Tablo 63:</b> Değişim Programı Kapsamında Giden Öğrenci Sayısı .....	26
<b>Tablo 64:</b> Değişim Programı Kapsamında Gelen Öğrenci Sayısı .....	26
<b>Tablo 65:</b> Staj Yapan Öğrenci Bilgileri .....	27
<b>Tablo 66:</b> İşletmede Mesleki Eğitim Kapsamında Eğitim Uygulamalarına Katılan Öğrenci Sayıları .....	27
<b>Tablo 67:</b> Mezun Durumuna Gelen ve Mezun Olan Öğrenci Sayıları .....	27
<b>Tablo 68:</b> Dijital Mezuniyet Yıllığı Hazırlayan Program Bilgileri .....	28
<b>Tablo 69:</b> Mezun Bilgi Sistemine Kaydedilen Öğrenci Bilgileri .....	28
<b>Tablo 70:</b> Programların Eğitsel Performans Ölçeği Sonuçları .....	29
<b>Tablo 71:</b> Öğrenci Memnuniyet Düzeyi .....	29
<b>Tablo 72:</b> Mezunların Memnuniyet Düzeyi .....	29
<b>Tablo 73:</b> Yıllık Ders Saati Sayıları .....	29
<b>Tablo 74:</b> Üniversitenin Öncelikli Alanlarına İlişkin Gerçekleşen Bilimsel Etkinlik Bilgileri .....	30
<b>Tablo 75:</b> 2209-A Üniversite Öğrencileri Araştırma Projeleri Destekleme Programı .....	30
<b>Tablo 76:</b> Teknoparklarda Kurulan Şirket Sayıları .....	30
<b>Tablo 77:</b> Öğretim Elemanları ve Öğrencilerin Teknoparklardaki Şirket Bilgileri .....	31
<b>Tablo 78:</b> Proje Bilgileri .....	31
<b>Tablo 79:</b> Tamamlanan Proje Sayıları ve Proje Harcama Tutarları .....	31
<b>Tablo 80:</b> Bölgesel Kalkınma İhtiyaçlarına Yönelik Bilimsel Proje Bilgileri .....	31
<b>Tablo 81:</b> Yıllar İtibarıyla Buluş Sayıları .....	32
<b>Tablo 82:</b> Tescil Başvurusu Yapılan Buluş Bilgileri .....	32
<b>Tablo 83:</b> Tescil Edilen Buluş Bilgileri .....	32
<b>Tablo 84:</b> Ticarileşen Buluşlar .....	33
<b>Tablo 85:</b> Bilimsel Yayınlar .....	33
<b>Tablo 86:</b> Öğretim Elemanlarının Uluslararası Yayın ve Atıf Sayıları (Web of Science) .....	33

<b>Tablo 87:</b> ISI İndekslerine Giren Dergilerde Görevli Akademik Personel Sayısının Dağılımı .....	34
<b>Tablo 88:</b> Ulusal ve Uluslararası Hakemlik Sayıları .....	34
<b>Tablo 89:</b> Öğretim Elemanlarının Aldıkları Burs Bilgileri .....	34
<b>Tablo 90:</b> Öğretim Elemanlarının Aldıkları Ödül Bilgileri .....	34
<b>Tablo 91:</b> Spor Tesislerinde Gerçekleştirilen Faaliyet Bilgileri .....	35
<b>Tablo 92:</b> Öğrencilerin/Takımların Turnuvalarda/Sanatsal-Kültürel Yarışmalarda Kazandıkları Ödüller/Dereceler .....	35
<b>Tablo 93:</b> Birim Etkinlik Bilgileri .....	35
<b>Tablo 94:</b> Birimi Tanıtıcı Ziyaretler .....	45
<b>Tablo 95:</b> Burs Hizmetlerinden Yararlanan Öğrenci Sayıları .....	45
<b>Tablo 96:</b> Kısmi Zamanlı Öğrenci Çalıştırma Programı Kapsamında Çalışan Öğrenci Bilgileri .....	45
<b>Tablo 97:</b> Öğrenci Kulüp ve Topluluklarının Yürüttüğü Faaliyet Bilgileri .....	46
<b>Tablo 98:</b> Dış Paydaş Memnuniyet Düzeyi .....	46
<b>Tablo 99:</b> Doğrudan Teminlere İlişkin Bilgiler .....	46
<b>Tablo 100:</b> İkili Protokol ve Sözleşmeler .....	47
<b>Tablo 101:</b> Meslek Yüksekokul Kurulu .....	47
<b>Tablo 102:</b> Meslek Yüksekokulu Yönetim Kurulu .....	47
<b>Tablo 103:</b> Meslek Yüksekokulu Danışma Kurulu .....	48
<b>Tablo 104:</b> Yıllar İtibarıyla Bütçe Harcama Tutarları .....	52
<b>Tablo 105:</b> Bütçe Uygulama Sonuçları .....	52
<b>Tablo 106:</b> Birim Bütçesinden Gerçekleştirilen Öğrenci Başına Düşen Cari Hizmet Maliyetleri .....	52
<b>Tablo 107:</b> Döner Sermaye İşletmesi Bütçe Giderleri Uygulama Sonuçları .....	53
<b>Tablo 108:</b> Döner Sermaye Gelirleri .....	53
<b>Tablo 109:</b> Birim Bütçesinden Öğretim Elemanı Başına Düşen Döner Sermaye Gelirleri ....	53
<b>Tablo 110:</b> Performans Göstergeleri .....	54
<b>Tablo 111:</b> Birim Hedefleri Gerçekleşme Durumu .....	57

## **1. GENEL BİLGİLER**

### **1.1. MİSYON VE VİZYON**

#### **Misyon**

Şuhut Meslek Yüksekokulunun vizyonu doğrultusunda;

- 1- Hem akademik hem de idari personeliyle hür ve bilimsel düşünce gücüyle geniş bir dünya görüşüne sahip, insan haklarına saygılı; sadece bedenen değil, aynı zamanda zihnen ve ahlâken sağlıklı olarak gelişmiş, ilgi ve yeteneklerini yurdun kalkınması yönünde kullanabilen; kendi geçim ve mutluluğunu sağlayacak bir mesleğin bilgi, beceri, davranış ve kültürüne sahip olacak bireyler yetiştirmeyi;
- 2- Çağdaş eğitim öğretim ilkeleri çerçevesinde paydaşların gereksinimlerini gözeterek eğitim-öğretim hizmeti sunmak, bilimsel araştırma, yayın ve danışmanlık yapmak, topluma ve tüm insanlığa hizmet etmeyi;
- 3- Verdiği mezunlarıyla sadece Afyon ve çevresindeki nitelikli ara eleman ihtiyacını değil, aynı zamanda Türkiye genelindeki nitelikli ara eleman ihtiyacını karşılamayı;
- 4- Sahip olduğu bilgi ve donanımı ile hem teknik hem de sosyal açıdan Şuhut ilçesinin gelişimine katkıda bulunmayı ana amaç edinmiştir.

#### **Vizyon**

Ülkemizin her yönüyle üstün akademik standartlara sahip, saygın ve tercih edilebilir Meslek Yüksekokullardan birisi olmak, öğrencilerimize ülke sorunları karşısında duyarlı, yetenekleriyle içinde bulunduğu toplumun ihtiyaçlarına cevap verebilen, öğrendiklerini ülke ve dünya koşullarına ve teknolojiye ayak uydurabilen bir meslek yüksekokulu olmak, modern fiziki yapılanması, eksiksiz teknik altyapısı ve yetkin idari ve akademisyen kadrosu ile eğitim öğretimde toplam kaliteyi yakalamaktır.



## 1.2. YETKİ, GÖREV VE SORUMLULUKLAR

1-Çağdaş uygarlık ve eğitim-öğretim esaslarına dayanan bir düzen içinde, toplumun ihtiyaçları ve kalkınma planları ilke ve hedeflerine uygun ve yükseköğretime dayalı çeşitli düzeylerde eğitim-öğretim, bilimsel araştırma, yayın ve danışmanlık yapmak,

2-Kendi ihtisas gücü ve maddi kaynaklarını rasyonel, verimli ve ekonomik şekilde kullanarak, milli eğitim politikası ve kalkınma planları ilke ve hedefleri ile Yükseköğretim Kurulu tarafından plan ve programlar doğrultusunda, ülkenin ihtiyacı olan dallarda ve sayıda insan gücü yetiştirmek,

3-Türk Toplumunun yaşam düzeyini yükseltici ve kamuoyunu aydınlatıcı bilim verilerini söz, yazı ve diğer araçlarla yaymak

4-Örgün, yaygın sürekli ve açık eğitim yoluyla toplumun özellikle sanayileşme ve tarımda modernleşme alanlarında eğitilmesi sağlamak.

5-Ülkenin bilimsel, kültürel, sosyal ve ekonomik yönlerden ilerlemesini ve gelişmesini ilgilendiren sorunlarını, diğer kuruluşlarla işbirliği yaparak, kamu kuruluşlarına önerilerde bulunmak suretiyle öğretim ve araştırma konusu yapmak, sonuçlarını toplumun yararına sunmak ve kamu kuruluşlarınca istenecek inceleme ve araştırmaları sonuçlandırarak düşüncelerini ve önerilerini bildirmek

6-Eğitim-Öğretim ve seferberliği içinde, örgün, yaygın, sürekli ve açık eğitim hizmetini üstlenen kurumlara katkıda bulunacak önlemleri almak.

7-Yörelerindeki tarım ve sanayinin gelişmesine ve ihtiyaçlarına uygun meslek elemanlarının yetişmesine ve bilgilerinin gelişmesine katkıda bulunmak, sanayi, tarım ve sağlık

hizmetleri ile diğer hizmetlerde modernleşmeyi, üretimde artışı sağlayacak çalışma ve programlar yapmak, uygulamak ve yapılanlara katılmak, bununla ilgili kurumlarla işbirliği yapmak ve çevre sorunlarına çözüm getirici önerilerde bulunmak.

8-Eğitim teknolojisini üretmek, geliştirmek, kullanmak, yaygınlaştırmak.

9-Yükseköğretimin uygulamalı yapılmasına ait eğitim-öğretim esaslarını geliştirmek, döner sermaye işletmelerini kurmak, verimli çalıştırmak ve bu faaliyetlerin geliştirilmesine ilişkin gerekli düzenlemeleri yapmaktır

### 1.3. BİRİME İLİŞKİN BİLGİLER

#### 1.3.1. İletişim Bilgileri

**Tablo 1:** İletişim Bilgileri

(Unvanı) Adı ve Soyadı	Görev Unvanı	İş Telefonu	E-Posta
Prof.Dr.Halil SELÇUKBİRİCİK	Müdür	0272 218 3170	hsbiricik@aku.edu.tr
Dr.Öğretim Üyesi Sevgi ULUKÜTÜK	Müdür Yardımcısı	0272 218 3171	sulukutuk@aku.edu.tr
Öğr.Grv.Mehmet Akif AĞTAŞ	Müdür Yardımcısı	0272 218 3172	maagtas@aku.edu.tr
İsmail OĞUZ	Meslek Yüksekokulu Sekreteri	0272 218 3175	ismailoguz@aku.edu.tr

Birim Web Adresi

[www.suhutmyo.aku.edu.tr](http://www.suhutmyo.aku.edu.tr)

Birim Mail Adresi

[suhutmyo@aku.edu.tr](mailto:suhutmyo@aku.edu.tr)

Birim Santral Telefon Numarası

0272 218 3179

Birim Adresi

Taşlıca Mah. Afyon Cad.NO:69 ŞUHUT

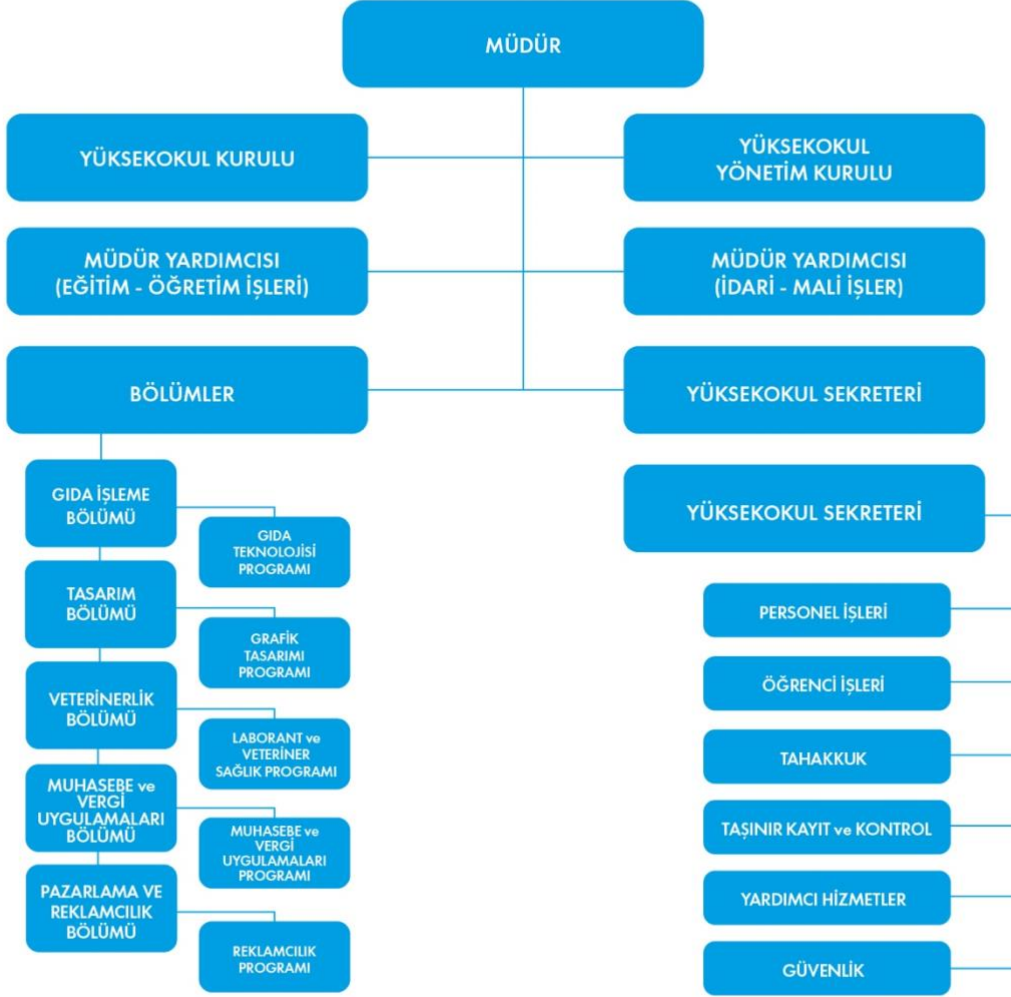
### **1.3.2. Tarihsel Gelişim**

1993 yılında kurulan Afyon Kocatepe Üniversitesi Şuhut Meslek Yüksekokulu, 1993-1994 Akademik yılında İşletmecilik ve Dericilik programları ile Eğitim-Öğretim faaliyetine başlamıştır. 2017 yılında yapımı tamamlanan Şuhut merkezde bulunan modern binasında Eğitim-Öğretim faaliyetlerine devam eden okulumuz bünyesinde Gıda Teknolojisi, Laborant ve Veteriner Sağlık, Reklamcılık, Grafik Tasarımı olmak üzere dört ayrı bölüm bulunmaktadır. 2025 yılı itibariyle okulumuz, 10 akademik ve 12 idari personel ile hizmet vermektedir.

### 1.3.3. Örgüt Yapısı



T.C.  
AFYON KOCATEPE ÜNİVERSİTESİ  
ŞUHUT MESLEK YÜKSEKOKULU  
ORGANİZASYON ŞEMASI



**Tablo 2:** Meslek Yüksekokulu Komisyonları

Komisyonun Adı	Komisyon Üyeleri
Akademik Teşvik Komisyonu	Prof. Dr. Halil Selçuk Biricik, Dr. Öğr. Üyesi Sevgi Ulukütük, Dr. Öğr. Üyesi S. Süheyla Ergün
Staj Komisyonu	Dr. Öğr. Üyesi S. Süheyla Ergün, Dr. Öğr. Üyesi Günnur Peşmen, Dr. Öğr. Üyesi Banu Zencir, Öğr. Gör. Songül Uçar
Kalite Komisyonu	Öğr. Gör. Mehmet Akif Ağtaş, Dr. Öğr. Üyesi Günnur Peşmen, Dr. Öğr. Üyesi Banu Zencir, Dr. Öğr. Üyesi Bilge Akdeniz

### a) Gıda İşleme Bölümü

Afyon Kocatepe Üniversitesi Şuhut Meslek Yüksekokulu Gıda Teknolojisi Bölümü 2008- 2009 öğretim yılında açılmış olup aynı yıl öğrenci öğrenci kabulü gerçekleştirilmiştir.

Gıda Teknolojisi Programı eğitim öğretim faaliyetlerinin devam ettiği bir eğitim binası mevcuttur. Bilgisayar ve gıda uygulama laboratuvarlarımız aynı bina içerisinde mevcut olup öğrencilerimizin hizmetine sunulmuştur. Merkeze olan yakınlığımız ve ilçede bulunan KYK erkek ile kız öğrenci yurdu nedeniyle hem mevcut okuyan öğrencilerimiz hem de gelmesi planlanan öğrencilerimiz açısından il ve ilçemizde barınma konusunda bir sıkıntımız bulunmamaktadır.

Bölüm olarak hedefimiz gıda biliminde bilgili, gıda laboratuvarlarında kalite ve kontrol yapabilecek nitelikte teorik bilgi ve beceriye sahip, kendini ifade edebilen, becerikli ve donanımlı gıda teknikerleri yetiştirmektir.

**Tablo 3:** Gıda İşleme Bölümü Yönetimi

(Unvanı) Adı ve Soyadı	Görev Unvanı	İş Telefonu	E-Posta
Dr. Öğr. Üyesi Sevgi Ulukütük	Bölüm Başkanı	0272 218 31 71	sulukutuk@aku.edu.tr
	Bölüm Başkan Yardımcısı		
	Bölüm Başkan Yardımcısı		
	...		

**Tablo 4:** . Gıda İşleme Bölümü Komisyon Bilgileri

Komisyonun Adı	Komisyon Üyeleri
Ders Programı	Dr. Öğr. Üyesi Sevgi Ulukütük, Dr. Öğr. Üyesi Bilge Akdeniz, Öğr. Gör. Songül Uçar
Sınav Programı	Dr. Öğr. Üyesi Sevgi Ulukütük, Dr. Öğr. Üyesi Bilge Akdeniz, Öğr. Gör. Songül Uçar
Mezuniyet	Dr. Öğr. Üyesi Sevgi Ulukütük, Dr. Öğr. Üyesi Bilge Akdeniz, Öğr. Gör. Songül Uçar
Staj	Dr. Öğr. Üyesi Sevgi Ulukütük, Dr. Öğr. Üyesi Bilge Akdeniz, Öğr. Gör. Songül Uçar

Muafiyet ve İntibak	Dr. Öğr. Üyesi Sevgi Ulukütük, Dr. Öğr. Üyesi Bilge Akdeniz, Öğr. Gör. Songül Uçar
Tez İzleme	
Bölüm Tanıtımı	Dr. Öğr. Üyesi Sevgi Ulukütük, Dr. Öğr. Üyesi Bilge Akdeniz, Öğr. Gör. Songül Uçar
Alt Birim Kalite	Dr. Öğr. Üyesi Sevgi Ulukütük, Dr. Öğr. Üyesi Bilge Akdeniz, Öğr. Gör. Songül Uçar
Uluslararası İlişkiler	
Web Tasarım	
Akademik Teşvik	
...	

### b) Veterinerlik Bölümü

Laborant ve Veteriner Sağlık Bölümü'ndeki öğrenciler; evcil ve çiftlik hayvanlarının sağlıklarının korunması, beslenmesi, yetiştirilmesi ve hayvan ıslah çalışmalarında görev alacak teknik bilgi ve beceriye sahip olarak yetişmektedir. Programın eğitim süresi 4 yarıyıldır.

Hayvan sağlığı ve laboratuvar hizmetleri konusunda uygulamalı eğitim vererek konusunda deneyimli tekniker yetiştirmektedir. Biyogüvenlik uygulamaları ön planda tutularak et, süt, kanatlı ve pet hayvancılığı ile ayrıca at konusunda teorik ve pratik bilgilerle öğrencilerin donatıldığı bir eğitim vermektir.

**Tablo 5:** Veterinerlik Bölümü Yönetimi

(Unvanı) Adı ve Soyadı	Görev Unvanı	İş Telefonu	E-Posta
Dr. Öğr. Üyesi İbrahim Durmuş	Bölüm Başkanı	0272 218 31 74	idurmus@aku.edu.tr
	Bölüm Başkan Yardımcısı		
	Bölüm Başkan Yardımcısı		
	...		

**Tablo 6:** Veterinerlik Bölümü Komisyon Bilgileri

Komisyonun Adı	Komisyon Üyeleri
Ders Programı	Dr. Öğr. Üyesi İbrahim Durmuş, Dr. Öğr. Üyesi Selcen Süheyla Ergün, Dr. Öğr. Üyesi Günnur Peşmen
Sınav Programı	Dr. Öğr. Üyesi İbrahim Durmuş, Dr. Öğr. Üyesi Selcen Süheyla Ergün, Dr. Öğr. Üyesi Günnur Peşmen
Mezuniyet	Dr. Öğr. Üyesi İbrahim Durmuş, Dr. Öğr. Üyesi Selcen Süheyla Ergün, Dr. Öğr. Üyesi Günnur Peşmen
Staj	Dr. Öğr. Üyesi İbrahim Durmuş, Dr. Öğr. Üyesi Selcen Süheyla Ergün, Dr. Öğr. Üyesi Günnur Peşmen
Muafiyet ve İntibak	Dr. Öğr. Üyesi İbrahim Durmuş, Dr. Öğr. Üyesi Selcen Süheyla Ergün, Dr. Öğr. Üyesi Günnur Peşmen
Tez İzleme	
Bölüm Tanıtımı	Dr. Öğr. Üyesi İbrahim Durmuş, Dr. Öğr. Üyesi Selcen Süheyla Ergün, Dr. Öğr. Üyesi Günnur Peşmen
Alt Birim Kalite	Dr. Öğr. Üyesi İbrahim Durmuş, Dr. Öğr. Üyesi Selcen Süheyla Ergün, Dr. Öğr. Üyesi Günnur Peşmen
Uluslararası İlişkiler	
Web Tasarım	
Akademik Teşvik	
...	

### c) Pazarlama ve Reklamcılık Bölümü

Reklamcılık önlisans programı ile yeniliklere açık, teknolojiyi aktif kullanabilen, alanında donanımlı, mesleki sorumluluklara sahip reklamcılar yetiştirmek ve reklamcılık alanında ihtiyaç duyulan eğitilmiş personel ihtiyacına cevap vermek amaçlanmaktadır. Önlisans programını başarı ile tamamlayan öğrenciler, alanı ilgili bilgiler ile donatılmış teknolojik yeniliklere açık, inovatif ve yenilikçi düşünebilen, pratik çözüm önerileri geliştirebilen reklamcılar olacaklardır. Teorik eğitimlerin alan uygulamaları ile desteklenmesi sayesinde öğrencilerimizin sektöre daha hızlı adapte olması amaçlanmaktadır. Akademik dönemler süresince öğrencilerimizin göreceği Grafik Tasarım, Video Düzenleme ve Animasyon programları eğitimleri, fotoğraf ve video eğitimleri ile öğrencilerimizin mezuniyet sonrası farklı alanlarda çalışabilmelerine imkan sağlanması amaçlanmaktadır.

Bu programdan mezun olan öğrenciler, hem özel sektör hem de kamu kurum ve kuruluşlarının ilgili departmanlarında görev alabilirler. Mezunlar halkla ilişkiler, pazarlama ve satış bölümlerinde, işletmelerin tanıtım ve reklam departmanlarında uzman olarak görev alabilmektedirler. Aynı zamanda tüm reklam ajansları, medya planlama ve halkla ilişkiler şirketlerinde yönetici, metin yazarı, yapımcı, müşteri temsilcisi, araştırmacı, stratejik planlamacı, danışman veya iletişim yönetmeni olarak çalışabilmektedirler.

**Tablo 7:** Pazarlama ve Reklamcılık Bölümü Yönetimi

(Unvanı) Adı ve Soyadı	Görev Unvanı	İş Telefonu	E-Posta
Öğr. Gör. Mehmet Akif Ağtaş	Müdür Yardımcısı	0272 218 31 72	maagtas@aku.edu.tr
	Bölüm Başkan Yardımcısı		
	Bölüm Başkan Yardımcısı		
	...		

**Tablo 8:** . Pazarlama ve Reklamcılık Bölümü Komisyon Bilgileri

Komisyonun Adı	Komisyon Üyeleri
Ders Programı	Öğr. Gör. Mehmet Akif Ağtaş, Dr. Öğr. Üyesi Banu Zencir, Öğr. Gör. Kübra Uyar
Sınav Programı	Öğr. Gör. Mehmet Akif Ağtaş, Dr. Öğr. Üyesi Banu Zencir, Öğr. Gör. Kübra Uyar
Mezuniyet	Öğr. Gör. Mehmet Akif Ağtaş, Dr. Öğr. Üyesi Banu Zencir, Öğr. Gör. Kübra Uyar
Staj	Öğr. Gör. Mehmet Akif Ağtaş, Dr. Öğr. Üyesi Banu Zencir, Öğr. Gör. Kübra Uyar
Muafiyet ve İntibak	Öğr. Gör. Mehmet Akif Ağtaş, Dr. Öğr. Üyesi Banu Zencir, Öğr. Gör. Kübra Uyar
Tez İzleme	
Bölüm Tanıtımı	Öğr. Gör. Mehmet Akif Ağtaş, Dr. Öğr. Üyesi Banu Zencir, Öğr. Gör. Kübra Uyar
Alt Birim Kalite	Öğr. Gör. Mehmet Akif Ağtaş, Dr. Öğr. Üyesi Banu Zencir, Öğr. Gör. Kübra Uyar
Uluslararası İlişkiler	
Web Tasarım	

Akademik Teşvik	
...	

### 1.3.4. Fiziksel Yapı

#### 1.3.4.1. Taşınmazlar

**Tablo 9:** Kapalı ve Açık Alan Bilgileri

Alan Adı	2022	2023	2024
Kapalı Alan (m <sup>2</sup> )	4500 m <sup>2</sup>	4500 m <sup>2</sup>	4500 m <sup>2</sup>
Açık Alan (m <sup>2</sup> )	2375 m <sup>2</sup>	2375 m <sup>2</sup>	2375 m <sup>2</sup>

Tablo, biriminize tahsisli tüm hizmet alanları 3 yıllık veriler dikkate alınarak doldurulacaktır. Tablonun altında tabloyla ilgili açıklama ve değerlendirmelere birime tahsisli binaların engelli dostu bina olup olmadığını kapsayacak şekilde yer verilecektir.

**Tablo 10:** Birim Hizmet Alanları

Alan Adı	Sayı	Alan (m <sup>2</sup> )	Kullanım Amacı
Eğitim	12	1477	Sınıf, amfi
Araştırma	1		Laboratuvar vb.
İdari	8	229	Yönetim birimleri, akademik ve idari personel odası
Sosyal	2		Kantin, kafeterya vb. (ismi yazılacak)
Diğer			Arşiv, ambar vb. (ismi yazılacak)
Sirkülasyon			Koridor, wc, merdiven vb.
<b>Toplam</b>			

Tablo, biriminize tahsisli tüm hizmet alanları dikkate alınarak doldurulacaktır. Tablonun altında tabloyla ilgili açıklama ve değerlendirmelere yer verilecektir

**Not:** “Kapalı ve Açık Alan Bilgileri” tablosunun son yıl sütununda yer vereceğiniz kapalı alan m<sup>2</sup> verisi ile “Birim Hizmet Alanları” tablosundaki toplam alan m<sup>2</sup> verisinin eşit olmasına dikkat ediniz.

**Tablo 11:** Eğitim ve Araştırma Alanları

Eğitim, Uygulama ve Araştırma Alanları	Öğrenci Kapasitesi						Toplam
	0-50	51-75	76-100	101-150	151-250	251 ve üzeri	
Amfi				2			2
Sınıf		12					12
Atölye							
Diğer Eğitim Alanları							
Laboratuvarlar   Eğitim		1					1



	Araştırma						
	Diğer						
<b>Toplam</b>		13		2			15

Tablo, biriminizdeki eğitim ve araştırma alanları dikkate alınarak doldurulacaktır. Tablonun altında tabloyla ilgili açıklama ve değerlendirmelere yer verilecektir.

**Tablo 12:** Akademik Personel ve İdari Personel Hizmet Alanları

Hizmet Alanı	Oda Sayısı	Alan (m <sup>2</sup> )	Oda Başına Düşen Personel Sayısı	Personel Başına Düşen Alan (m <sup>2</sup> )
Akademik Personel Çalışma Odası	8	280 m <sup>2</sup>	1	35 m <sup>2</sup>
İdari Personel Çalışma Odası	5	161 m <sup>2</sup>	1	32 m <sup>2</sup>
<b>Toplam</b>	<b>13</b>	<b>441 m<sup>2</sup></b>	<b>2</b>	<b>67 m<sup>2</sup></b>

Tablo, biriminizdeki akademik ve idari personel hizmet alanları dikkate alınarak doldurulacaktır. Tablonun altında tabloyla ilgili açıklama ve değerlendirmelere yer verilecektir.

**Tablo 13:** Konferans Salonu ve Toplantı Salonlarının Sayı ve Kapasitelerine Göre Dağılımı

Salonlar	Kapasitesi						Toplam
	0-50	51-75	76-100	101-150	151-250	251 ve üzeri	
Konferans Salonu				1			1
Toplantı Salonu							
<b>Toplam</b>				1			1

Tablo, biriminizdeki konferans ve toplantı salonu alanları dikkate alınarak doldurulacaktır. Tablonun altında tabloyla ilgili açıklama ve değerlendirmelere yer verilecektir.

**Tablo 14:** Kütüphane Hizmet Alanları

Alan Adı	Sayı	Oturma Kapasitesi	Alan (m <sup>2</sup> )
Birim Kütüphane Alanı	1	40	120 m <sup>2</sup>
Grup Çalışma Odası			
Multimedya Salonu			
E-kütüphane Salonu			
Akademisyen Çalışma Odası			
Referans Kaynaklar Salonu			
Kütüphane İdari Birimleri			
<b>Toplam</b>	<b>1</b>	<b>40</b>	<b>120 m<sup>2</sup></b>

Tablo, biriminiz kütüphane alanları dikkate alınarak doldurulacaktır. Tablonun altında tabloyla ilgili açıklama ve değerlendirmelere yer verilecektir.

**Tablo 15:** Üniversitenin Sunmuş Olduğu Fiziksel İmkanlardan Memnuniyet Düzeyi

Öğrenci	Akademik Personel	İdari Personel	Dış Paydaş
	86,67	96,92	87,89

#### 1.3.4.2. Taşınırlar

**Tablo 16:** Taşınır Malzeme Sayı ve Tutarları

Dayanıklı Taşınırlar	2022		2023		2024	
	Sayı	Tutar	Sayı	Tutar	Sayı	Tutar
Tesis, Makine ve Cihazlar	45	94.949,45	45	94.949,95		
Taşıtlar	4	1.410,45	4	1.410,45	4	1.410,45
Demirbaşlar	1854	874.944,94	1844	847.126,93		

Tablo, Taşınır Kayıt ve Yönetim Sistemi verilerine göre 3 yıllık veriler dikkate alınarak doldurulacaktır. Tablonun altında tabloyla ilgili açıklama ve değerlendirmelere yer verilecektir.

**Tablo 17:** Taşıtların Sayıları ve Tutarları

Taşıtların Cinsi	2022		2023		2024	
	Sayı	Tutar	Sayı	Tutar	Sayı	Tutar
Bisiklet	4	1.410,45	4	1.410,45	4	1.410,45
Otomobil						
Minibüs						
Kamyon						
Kamyonet						
<b>Toplam</b>	<b>4</b>	<b>1.410,45</b>	<b>4</b>	<b>1.410,45</b>	<b>4</b>	<b>1.410,45</b>

Tablo, biriminiz taşıtları Taşınır Kayıt ve Yönetim Sistemi verilerine göre 3 yıllık veriler dikkate alınarak doldurulacaktır. Biriminiz taşınır kayıtlarında olmamakla birlikte biriminize tahsis edilmiş taşıtların bulunması halinde bu bölümde ayrıca belirtiniz. Tablonun altında tabloyla ilgili açıklama ve değerlendirmelere yer verilecektir.

**Not:** “Taşınır Malzeme Sayı ve Tutarları” tablosunda yer vereceğiniz taşıtların sayı ve tutarları ile “Taşıtların Sayıları ve Tutarları” tablosundaki toplam sayı ve tutarların eşit olmasına dikkat ediniz.

**Tablo 18:** Taşınırların Etkin Kullanım Oranı

2022	2023	2024
% 100	% 100	% 100

Tabloda taşınırların etkin kullanım oranına (%) yer verilecek ve ilgili açıklama ve değerlendirmeler yapılacaktır.

$$\text{Taşınırların etkin kullanım oranı} = \left[ 100 - \left( \frac{\text{Kayıttan düşen taşınırlar}}{\text{Mevcut taşınırlar}} \times 100 \right) \right]$$

#### 1.3.5. Bilgi Kaynakları ve Teknolojik Kaynaklar

**Tablo 19:** Teknolojik Cihazlar

Teknolojik Kaynak Adı	2022	2023	2024
Masaüstü Bilgisayar	52	52	52
Dizüstü Bilgisayar	13	10	11

Tablet Bilgisayar			
Cep Bilgisayarı			
Projeksiyon	18	18	18
Slayt Makinesi			
Yazıcı	14	14	14
Fotokopi Makinesi	1	1	1
Tarayıcı			
Faks			
Sunucu	2	2	2
Yazılım			
Tepegöz			
Episkop			
Barkot Okuyucu			
Baskı Makinesi	1		
Fotoğraf Makinesi			
Kamera	7	7	7
Televizyon	2	2	2
Müzik Seti			
...			
<b>Toplam</b>	<b>109</b>	<b>106</b>	<b>107</b>

Yukarıda yer alan tabloda biriminiz teknolojik cihazları Taşınır Kayıt ve Yönetim Sistemi verilerine göre 3 yıllık veriler dikkate alınarak doldurulacaktır. Tablonun altında tabloyla ilgili açıklama ve değerlendirmelere yer verilecektir.

**Tablo 20:** Birim Tarafından Kullanılan Programlar/Yazılımlar ve Kullanım Amaçları

Program/Yazılım Adı	Kullanım Amacı

Tabloda birim tarafından kullanılan programlar/yazılımlar ile kullanım amaçlarına yer verilecektir. Tablonun altında tabloyla ilgili açıklama ve değerlendirmelere yer verilecektir.

**Tablo 21:** Bilgi Kaynakları

Bilgi Kaynağının Adı	2022	2023	2024
Basılı Yayınlar			
Basılı Süreli Yayınlar (Dergiler)			
E-kitap			
Tezler			
Kitap Ekleri - CD'ler			
Elektronik Yayınlar			
...			
<b>Toplam</b>			

Tablo, 3 yıllık veriler dikkate alınarak biriminiz bilgi kaynakları sayılarına göre doldurulacaktır. Tablonun altında tabloyla ilgili açıklama ve değerlendirmelere yer verilecektir.

### 1.3.6. İnsan Kaynakları

#### 1.3.6.1. Akademik Personel

**Tablo 22:** Akademik Personelin Unvanları İtibarıyla Yıllara Göre Dağılımı

Unvan	2022	2023	2024
Prof. Dr.	1	1	1
Doç. Dr.			
Dr. Öğr. Üyesi	3	4	6
Arş. Gör. (Ders Veren)			
Arş. Gör.			
Öğr. Gör. (Ders Veren)	4	3	3
Öğr. Gör.			
<b>Ders Veren Öğretim Elemanı Toplamı</b>			
<b>Genel Toplam</b>	<b>8</b>	<b>8</b>	<b>10</b>

Tablo, ders karşılığı görevlendirilenler dâhil fiilen görev yapan akademik personelin tamamına ilişkin 3 yıllık sayısal verilere göre doldurulacaktır. Açıklama ve değerlendirme yapılırken öğretim elemanlarına ilişkin bilgilere yer verilecektir.

**Tablo 23:** Ders Veren Öğretim Elemanı Sayılarının Programlar İtibarıyla Dağılımı

Program Adı	Prof. Dr.	Doç. Dr.	Dr. Öğr. Üyesi	Ders Veren Arş. Gör.	Ders Veren Öğr. Gör.	Toplam
Laborant ve Veterinerlik			4			4
Gıda Teknolojisi			2		2	4
Reklamcılık			1		2	3
<b>Toplam</b>			<b>7</b>		<b>4</b>	<b>11</b>

Tablo, biriminizde görevli ders veren öğretim elemanlarının programlar itibarıyla dağılımına ilişkin sayısal verilere göre doldurulacaktır. Ayrıca tablonun altında açıklama ve değerlendirmelere yer verilecektir.

**Not:** “Akademik Personelin Unvanları İtibarıyla Yıllara Göre Dağılımı” tablosunun son yıl sütununda yer vereceğiniz ders veren öğretim elemanı sayıları ile “Ders Veren Öğretim Elemanı Sayılarının Programlar İtibarıyla Dağılımı” tablosunda yer alan ders veren öğretim elemanı sayılarının eşit olmasına dikkat ediniz.

**Tablo 24:** Ders Veren Öğretim Elemanı Başına Düşen Öğrenci Sayısı

Bilgiler	2022	2023	2024
Ders Veren Öğretim Elemanı Sayısı	8	9	10
Öğrenci Sayısı	397	417	415
Ders Veren Öğretim Elemanı Başına Düşen Sayısı (%)	%49,13	%37,71	%41,5

Tablo, son üç yılda ders veren öğretim elemanı başına düşen öğrenci sayısı verilerine göre doldurulacaktır. Ayrıca tablonun altında açıklama ve değerlendirmelere yer verilecektir.

**Not:** “Akademik Personelin Unvanları İtibarıyla Yıllara Göre Dağılımı” tablosunda yer vereceğiniz ders veren öğretim elemanı sayıları ile “Ders Veren Öğretim Elemanı Başına Düşen Öğrenci Sayısı” tablosundaki ders veren öğretim elemanı sayılarının eşit olmasına dikkat ediniz.

**Tablo 25:** Akademik Personelin Unvan İtibarıyla Çalıştığı Programlara Göre Dağılımı

Program Adı	Prof. Dr.	Doç. Dr.	Dr. Öğr. Üyesi	Arş. Gör.	Öğr. Gör.	Toplam
Laborant ve Veterinerlik	1		3			4
Gıda Teknolojisi			2		1	3
Reklamcılık			1		2	3
<b>Toplam</b>	1		6		3	10

Tablo, birim kadrosunda görev yapan akademik personelin tamamına ilişkin sayısal verilere göre doldurulacaktır. Açıklama ve değerlendirme yapılırken birim kadrosunda bulunan öğretim elemanlarına ilişkin bilgilere yer verilecektir.

**Tablo 26:** Diğer Kurumlardan/Birimlerden Görevlendirilen Akademik Personel Bilgileri

Çalıştığı Program	Unvan	Geldiği Kurum/Birim	Görevlendirildiği Tarih Aralığı
Laborant ve Veteriner Sağlığı	Prof.Dr.	Veteriner Fakültesi	19.08.2019

Tablo, biriminize görevlendirilen (ders karşılığı görevlendirilenler hariç) akademik personele ilişkin bilgilere göre doldurulacaktır. Tablonun altında açıklama ve değerlendirmelere yer verilecektir.

**Tablo 27:** Diğer Kurumlara/Birimlere Görevlendirilen Akademik Personel Bilgileri

Kadrosunun Bulunduğu Program	Unvan	Gittiği Kurum/Birim	Görevlendirildiği Tarih Aralığı
Reklamcılık	Dr.Öğr.Üyesi	Bayat MYO	02.02.2023-.....
İşletme	Öğr.Grv.	İ.İ.B.Fakültesi	12.06.2014.....

Tablo, biriminiz kadrosunda bulunan öğretim elemanlarından diğer kurumlara veya birimlere yapılan görevlendirilenlere ilişkin bilgilere (ders karşılığı yapılan görevlendirmeler hariç) göre doldurulacaktır. Tablonun altında açıklama ve değerlendirmelere yer verilecektir.

**Tablo 28:** Uluslararası Akademik Personel Bilgileri

Çalıştığı Program	Unvan	Personel Sayısı	Geldiği Ülke ve Üniversite

Tablo, biriminizde sözleşmeli olarak görev yapan uluslararası (yabancı uyruklu) akademik personele ilişkin sayısal verilere göre doldurulacaktır. Tablonun altında açıklama ve değerlendirmelere yer verilecektir.

**Tablo 29:** Değişim Programı Kapsamında Gelen/Giden Akademik Personelin Yıllara Göre Dağılımı

Bilgiler	2022	2023	2024
Değişim Programı Kapsamında Gelen Akademik Personel			
Değişim Programı Kapsamında Giden Akademik Personel			

Tablo, biriminizde görevli akademik personelden biriminiz adına değişim programına (Erasmus, Mevlana vb.) katılanlara ve değişim programı kapsamında biriminize gelen akademik personele ilişkin 3 yıllık sayısal verilere göre doldurulacaktır. Tablonun altında açıklama ve değerlendirmelere yer verilecektir.

**Tablo 30:** Değişim Programı Kapsamında Giden Akademik Personel Bilgileri

Programın Adı	Gittiği Ülke	Gittiği Kurum	Görevlendirildiği Tarih Aralığı

Tablo, biriminizde görevli akademik personelden biriminiz adına değişim programına (Erasmus, Mevlana vb.) katılanlara ilişkin verilere göre doldurulacaktır. Tablonun altında açıklama ve değerlendirmelere yer verilecektir.

**Tablo 31:** Değişim Programı Kapsamında Gelen Akademik Personel Bilgileri

Programın Adı	Geldiği Ülke	Geldiği Kurum	Görevli Olduğu Tarih Aralığı

Tablo, değişim programı (Erasmus, Mevlana vb.) kapsamında biriminize gelen akademik personele ilişkin bilgilere göre doldurulacaktır. Tablonun altında açıklama ve değerlendirmelere yer verilecektir.

**Tablo 32:** Akademik Personelin Yaşlara Göre Dağılımı

	30 Yaş ve Altı	31-40 Yaş	41-50 Yaş	51-60 Yaş	61 Yaş ve Üzeri	Toplam Personel Sayısı	Ort. Yaş
Öğretim Üyesi Sayısı		1	3	4		8	52
Öğretim Üyesi Oranı (%)							
Diğer Öğretim Elemanı Sayısı		2				2	38
Diğer Öğretim Elemanı Oranı (%)							
<b>Toplam Personel Sayısı</b>		<b>3</b>	<b>3</b>	<b>4</b>		<b>10</b>	

<b>Akademik Personel Oranı (%)</b>								
------------------------------------	--	--	--	--	--	--	--	--

Tablo, biriminiz kadrosunda bulunan öğretim elemanlarının yaşlarına ilişkin sayısal verilere göre doldurulacaktır. Tablonun altında açıklama ve değerlendirmelere yer verilecektir.

$$\text{Ortalama yaş} = \frac{\text{Personelin Yaşları Toplamı}}{\text{Personel Sayısı}}$$

**Tablo 33:** Akademik Personelin Kıdem/Hizmet Sürelerine Göre Dağılımı

Kıdem Aralığı	3 Yıl ve Altı	4-6 Yıl	7-10 Yıl	11-15 Yıl	16-20 Yıl	21-24 Yıl	25 Yıl ve Üzeri	Toplam
Öğretim Üyesi Sayısı			1	1		2	3	10
Öğretim Üyesi Oranı (%)			%10	%10		%20	%30	%70
Diğer Öğretim Elemanı Sayısı				3				
Diğer Öğretim Elemanı Oranı (%)				%30				%30
<b>Toplam Akademik Personel Sayısı</b>								
<b>Toplam Akademik Personel Oranı(%)</b>			%10	%40		%20	%30	%100

Tablo, biriminiz kadrosunda bulunan öğretim elemanlarının kıdem/hizmet sürelerine ilişkin sayısal verilere göre doldurulacaktır. Tablonun altında açıklama ve değerlendirmelere yer verilecektir.

**Tablo 34:** Akademik Personelin Cinsiyete Göre Dağılımı

Unvan	Kadın		Erkek		Toplam Personel
	Sayı	Oran (%)	Sayı	Oran (%)	
Prof. Dr.			1	%10	1
Doç. Dr.					
Dr. Öğr. Üyesi	5	%50	1	%10	6
Arş. Gör.					
Öğr. Gör.	2	%20	1	%10	3
<b>Toplam</b>	<b>7</b>	<b>%70</b>	<b>3</b>	<b>%30</b>	<b>10</b>

Tablo, biriminiz kadrosunda bulunan öğretim elemanlarının cinsiyete göre dağılımına ilişkin sayısal verilere göre doldurulacaktır. Oran hesaplanırken toplam personel içindeki payı dikkate alınmalıdır. Örnek: Biriminizde 10 kadın araştırma görevlisi varsa ve toplam akademik personel (kadın akademik personel + erkek akademik personel) sayınız 50 ise oran hüccesine (10/50=20) yazılacaktır. Tablonun altında açıklama ve değerlendirmelere yer verilecektir.

**Tablo 35:** Akademik Personelin Temel Eğitim Alanlarına Göre Dağılımı

Unvan	Beşeri ve Sosyal Bilimler Temel Alanı	Sağlık Bilimleri Temel Alanı	Doğa ve Mühendislik Bilimleri Temel Alanı
Prof. Dr.		1	1
Doç. Dr.			
Dr. Öğr. Üyesi	1	5	6

Arş. Gör.			
Öğr. Gör.	2	1	3
<b>Toplam</b>	<b>3</b>	<b>7</b>	<b>10</b>

Tablo, biriminiz kadrosunda bulunan öğretim elemanlarının temel eğitim alanları itibarıyla dağılımına ilişkin sayısal verilere göre doldurulacaktır. Tablonun altında açıklama ve değerlendirmelere yer verilecektir.

**Tablo 36:** Hizmet İçi Eğitime (Eğiticilerin Eğitimi) Katılan Akademik Personel Sayıları

2022	2023	2024
12	12	12

Tablo, biriminiz kadrosunda bulunan akademik personelden son üç yılda hizmet içi eğitime (eğiticilerin eğitimi) katılanlara ilişkin sayısal verilere göre doldurulacaktır (Uzaktan eğitim kapsamında yapılanlar dâhil). Tablonun altında açıklama ve değerlendirmelere yer verilecektir.

**Tablo 37:** Birim Tarafından Düzenlenen Hizmet İçi Eğitime (Eğiticilerin Eğitimi) Katılan Akademik Personel Sayıları

2022	2023	2024

Tablo, son üç yılda biriminiz tarafından düzenlenen hizmet içi eğitime (eğiticilerin eğitimi) katılanlara ilişkin sayısal verilere göre doldurulacaktır (Uzaktan eğitim kapsamında yapılanlar dâhil). Tablonun altında açıklama ve değerlendirmelere yer verilecektir

**Tablo 38:** Birim Tarafından Düzenlenen Hizmet İçi Eğitim (Eğiticilerin Eğitimi) Bilgileri

Eğitimi Veren	Eğitim Tarihleri	Katılımcı Sayısı

Tablo, biriminiz tarafından düzenlenen hizmet içi eğitimler (eğiticilerin eğitimi) dikkate alınarak doldurulacaktır (Uzaktan eğitim kapsamında yapılanlar dâhil). Tablonun altında açıklama ve değerlendirmelere yer verilecektir

**Tablo 39:** Akademik Personel Memnuniyet Düzeyleri

2022	2023	2024
85,40	81,67	

Tablo, üniversitemiz adına kalite koordinatörlüğü tarafından düzenlenen anket sonuçları dikkate alınarak 3 yıllık akademik personel memnuniyet düzeyine göre doldurulacaktır. Tabloda yüzdelik sonuca yer verilecektir. Ayrıca tablonun altında açıklama ve değerlendirmelere yer verilecektir.



### 1.3.6.2. İdari Personel

**Tablo 40:** İdari Personel Sayıları

Kadro Sınıfı	Kadrolu Çalışan	Başka Kurumlara/ Birimlere Görevlendirilen Personel Sayısı	Başka Kurumlardan/ Birimlerden Görevlendirilen Personel Sayısı	Fiili Çalışan Personel Sayısı
Genel İdari Hizmetler	3			3
Sağlık Hizmetleri				
Teknik Hizmetler	1			1
Avukatlık Hizmetleri				
Yardımcı Hizmetler	1			1
Sözleşmeli Memur				
Sürekli İşçi	7			7
<b>Toplam</b>	<b>12</b>			<b>12</b>

Tablo, biriminizde çalışan idari personele ilişkin sayısal verilere göre doldurulacaktır. Ayrıca tablonun altında açıklama ve değerlendirmelere yer verilecektir.

**Tablo 41:** İdari Personelin Yıllar İtibarıyla Unvanlara Göre Dağılımı

Kadro Unvanı	2022	2023	2024
Meslek Yüksekokulu Sekreteri	1	1	1
B.İşletmeni	3	2	2
Teknisyen	1	1	1
Hizmetli	1	1	1
Sürekli İşçi	7	7	7
<b>Toplam</b>	<b>13</b>	<b>12</b>	<b>12</b>

Tablo, biriminizde fiilen çalışan idari personelin kadro unvanları itibarıyla dağılımı dikkate alınarak 3 yıllık sayısal verilere göre doldurulacaktır. Ayrıca tablonun altında açıklama ve değerlendirmelere yer verilecektir.

**Tablo 42:** İdari Personelin Yaş Grupları İtibarıyla Dağılımı

	25 Yaş ve Altı	26-30 Yaş	31-35 Yaş	36-40 Yaş	41-50 Yaş	51-55 Yaş	55 Yaş Üzeri	Toplam Personel Sayısı	Ort. Yaş
<b>Kişi Sayısı</b>			1	1	7		3	12	45
<b>Oran (%)</b>			%8	%8	%60		%24	%100	

Tablo, biriminizde fiili çalışan idari personelin yaş grupları itibarıyla dağılımına ilişkin sayısal verilere göre doldurulacaktır. Ayrıca tablonun altında açıklama ve değerlendirmelere yer verilecektir.

$$\text{Ortalama yaş} = \frac{\text{Personelin Yaşları Toplamı}}{\text{Personel Sayısı}}$$

**Tablo 43:** İdari Personelin Hizmet Süreleri İtibarıyla Dağılımı

	5 Yıl ve Altı	6-10 Yıl	11-15 Yıl	16-20 Yıl	21-25 Yıl	26-30 Yıl	30 Yıl Üstü	Toplam
--	---------------------	-------------	--------------	--------------	--------------	-----------	-------------	--------

<b>Kişi Sayısı</b>		<b>1</b>	<b>6</b>	<b>1</b>	<b>1</b>	<b>1</b>	<b>2</b>	<b>12</b>
<b>Oran (%)</b>		<b>%8,33</b>	<b>%50</b>	<b>%8,33</b>	<b>%8,33</b>	<b>%8,33</b>	<b>%16,68</b>	<b>%100</b>

Tablo, biriminizde fiili çalışan idari personelin hizmet süreleri itibarıyla dağılımına ilişkin sayısal verilere göre doldurulacaktır. Ayrıca tablonun altında açıklama ve değerlendirmelere yer verilecektir.

**Tablo 44:** İdari Personelin Cinsiyete Göre Dağılımı

Kadro Sınıfı	Kadın		Erkek		Toplam Personel
	Sayı	Oran (%)	Sayı	Oran (%)	
Genel İdari Hizmetler			3	%26	3
Sağlık Hizmetleri					
Teknik Hizmetler			1	%8	1
Avukatlık Hizmetleri					
Yardımcı Hizmetler	1	%8			1
Sözleşmeli Memur					
Daimi İşçi	1	%8	6	%50	7
<b>Toplam</b>	<b>2</b>	<b>%16</b>	<b>10</b>	<b>%84</b>	<b>%100</b>

Tablo, biriminizde fiili çalışan idari personelin cinsiyete göre dağılımına ilişkin sayısal verilere göre doldurulacaktır. Oran hesaplanırken toplam personel içindeki payı dikkate alınmalıdır. Örnek: Biriminizde 10 erkek idari personel varsa ve toplam idari personel (kadın idari personel + erkek idari personel) sayınız 50 ise oran hücresine (10/50=20) yazılacaktır. Tablonun altında açıklama ve değerlendirmelere yer verilecektir.

**Tablo 45:** İdari Personelin Eğitim Durumuna Göre Dağılımı

	İlköğretim	Ortaöğretim	Ön Lisans	Lisans	Yüksek Lisans	Doktora	Toplam
<b>Kişi Sayısı</b>	2	4	2	4			12
<b>Oran (%)</b>	%20	%30	%20	%30			%100

Tablo, biriminizde fiili çalışan idari personelin eğitim durumuna ilişkin sayısal verilere göre doldurulacaktır. İlköğretim sekiz yıllık eğitim dönemini, ortaöğretim ise ilköğretimden sonraki dört yıllık eğitim dönemini (lise) kapsamaktadır. Ayrıca tablonun altında bir önceki yıllara kıyaslandığında eğitim düzeyini yükselten personel bilgilerine ilişkin açıklama ve değerlendirmelere yer verilecektir.

**Tablo 46:** İdari Personelin Katıldığı Eğitim Bilgileri

Eğitim Konusu	Tarih	Eğitim Yeri	Eğitim Süresi	Eğitime Katılan Birim Personel Sayısı
Harcama Biriminde Yapılması Gereken Ön	24.10.2024	A.K.Ü. Kampüs AKM	90 Dakika	2

<b>Mali Kontrol İşlemleri</b>				
<b>Bilgi ve İletişim Güvenliği Farkındalık Eğitimi</b>	07.10.2024	A.K.Ü. Kampüs AKM	60 Dakika	1
<b>Yüksekte Çalışma Eğitimi</b>	15.10.2024 30.10.2024	A.K.Ü. Kampüs Erdal AKAR Konferans Salonu	60 Dakika	3
<b>Kamu Etiği ve Kamu Görevlileri Etik Davranış İlkeleri</b>	01.10.2024/15.12.2024	<a href="https://uzaktanegitimkapisi.cbiko.gov.tr">https://uzaktanegitimkapisi.cbiko.gov.tr</a>	50 Dakika	12
<b>TS EN ISO 50001 Enerji Yönetim Sistemi Enerji Verimliliği Farkındalık Eğitimi</b>	20.09.2024- 15.10.2024	<a href="https://ues.aku.edu.tr/">https://ues.aku.edu.tr/</a>	50 Dakika	12

Tablo, biriminizde fiili çalışan idari personelin yıl içinde katıldığı eğitimlere (uzaktan yapılanlar dâhil) ilişkin verilere göre doldurulacaktır. Tablonun altında açıklama ve değerlendirmelere yer verilecektir. Performans göstergesi niteliğinde olması nedeniyle mali eğitimlere katılan personel ile ilgili ayrı bir değerlendirme yapılacaktır

**Tablo 47:** Ders Veren İdari Personel Bilgileri

Unvanı	Dersin Adı	Ders Saati

Tablo, biriminizde fiili çalışan idari personelin yıl içinde verdiği ders bilgileri dikkate alınarak doldurulacaktır. Tablonun altında açıklama ve değerlendirmelere yer verilecektir.

**Tablo 48:** Değişim Programı Kapsamında Yurt Dışına Giden İdari Personel Bilgileri

Adı ve Soyadı	Programın Adı	Gittiği Ülke	Gittiği Kurum/Üniversite	Hareketlilik Tarihleri

Tablo, biriminizde fiili çalışan idari personelden değişim programına (Erasmus, Mevlana vb.) biriminiz adına katılanlara ilişkin verilere göre doldurulacaktır. Ayrıca tablonun altında açıklama ve değerlendirmelere yer verilecektir.

**Tablo 49:** Değişim Programı Kapsamında Giden-Gelen İdari Personel Sayıları

Gelen/Giden İdari Personel	2022	2023	2024
Giden İdari Personel			
Gelen (Ziyaret Eden) İdari Personel			

Tablo, biriminizde fiili çalışan idari personelden değişim programına (Erasmus, Mevlana vb.) biriminiz adına katılanlar ile değişim programı kapsamında biriminizi ziyaret eden personele ilişkin sayısal verilere göre doldurulacaktır. Ayrıca tablonun altında açıklama ve değerlendirmelere yer verilecektir.

**Tablo 50:** İdari Personel Memnuniyet Düzeyi

2022	2023	2024
%85,78	%88,02	

Tablo, üniversitemiz adına kalite koordinatörlüğü tarafından düzenlenen anket sonuçları dikkate alınarak 3 yıllık idari personel memnuniyet düzeyine göre doldurulacaktır. Tabloda yüzdeler sonuca yer verilecektir. Ayrıca tablonun altında açıklama ve değerlendirmelere yer verilecektir.

### 1.3.7. Sunulan Hizmetler

#### 1.3.7.1. Eğitim-Öğretim Hizmetleri

**Tablo 51:** Program Bilgileri

Programın Adı	Kuruluş Yılı	Ön Lisans	Ön Lisans (İ.Ö.)	Uzaktan Öğretim	Toplam
Laborant ve Veteriner Sağlık	2011	1			1
Gıda Teknolojisi	2008	1			1
Reklamcılık	2016	1			1
Grafik Tasarımı	2019	1			1
<b>Toplam</b>					<b>4</b>

Tablo, programlara (YÖK tarafından açılmış ancak öğrencisi bulunmayan programlar dâhil) ilişkin bilgilere göre doldurulacaktır. Ayrıca tablonun altında açıklama ve değerlendirmelere yer verilecektir.

**Tablo 52:** Akredite Program Sayıları

Programın Adı	Akreditlen Eden Kurum	Akredite Edildiği Yıl	Akreditasyon Süresi

Tablo, son 3 yılda biriminizde akredite süreci tamamlanan program sayıları dikkate alınarak doldurulacaktır. Açıklama yapılırken akreditasyon kurumu bilgilerine de yer veriniz. Birim meslek yüksekokulu düzeyinde akredite edilmişse bunu ayrıca belirtiniz. Tablonun altında açıklama ve değerlendirmelere yer verilecektir.

**Tablo 53:** Akreditasyon Süreci Başlatılan Program Bilgileri

Programın Adı	Akreditasyon Kurumu	Başvuru Tarihi

Tablo, yıl içinde akreditasyon süreci başlatılan programlara ilişkin bilgilere göre doldurulacaktır. Ayrıca tablonun altında açıklama ve değerlendirmelere yer verilecektir.

**Tablo 54:** Programların Bologna Bilgi Paketi Güncelleme Durumu

Programın Adı	Bologna Bilgi Paketi Güncel mi?	
	Evet	Hayır
Laborant ve Veteriner Sağlık	X	
Gıda Teknolojisi	X	
Reklamcılık	X	

Tablo, yıl içinde Bologna Bilgi Paketlerini bölümdeki tüm akademisyenler tarafından güncelleyen programlara ilişkin bilgilere göre doldurulacaktır. Ayrıca tablonun altında açıklama ve değerlendirmelere birimdeki Bologna bilgi paketi güncellik oranını belirtecek şekilde yer verilecektir.

**Tablo 55:** Öz Değerlendirme ve Akran Değerlendirme Yapılan Program Bilgileri

Programın Adı	2022		2023		2024	
	PÖDR	PADR	PÖDR	PADR	PÖDR	PADR
Laborant ve Veteriner Sağlık	<a href="https://suhutmyo.aku.edu.tr/wp-content/uploads/sites/31/2021/09/gida-ozdegerlendirme.pdf">https://suhutmyo.aku.edu.tr/wp-content/uploads/sites/31/2021/09/gida-ozdegerlendirme.pdf</a>	<a href="https://suhutmyo.aku.edu.tr/wp-content/uploads/sites/31/2023/01/laborant-vet.pdf">https://suhutmyo.aku.edu.tr/wp-content/uploads/sites/31/2023/01/laborant-vet.pdf</a>	<a href="https://suhutmyo.aku.edu.tr/wp-content/uploads/sites/31/2024/08/2024-gida-tek.pdf">https://suhutmyo.aku.edu.tr/wp-content/uploads/sites/31/2024/08/2024-gida-tek.pdf</a>	Link	Link	<a href="https://suhutmyo.aku.edu.tr/wp-content/uploads/sites/31/2024/11/lab-vet-sag%CC%86lik-akran-deg%CC%86erlendirme-raporu.pdf">https://suhutmyo.aku.edu.tr/wp-content/uploads/sites/31/2024/11/lab-vet-sag%CC%86lik-akran-deg%CC%86erlendirme-raporu.pdf</a>
Gıda Teknolojisi	<a href="https://suhutmyo.aku.edu.tr/wp-content/uploads/sites/31/2021/09/laborant-oz-">https://suhutmyo.aku.edu.tr/wp-content/uploads/sites/31/2021/09/laborant-oz-</a>	<a href="https://suhutmyo.aku.edu.tr/wp-content/uploads/sites/31/2023/01/gida-tekn.pdf">https://suhutmyo.aku.edu.tr/wp-content/uploads/sites/31/2023/01/gida-tekn.pdf</a>	<a href="https://suhutmyo.aku.edu.tr/wp-content/uploads/sites/31/2024/08/2024-lab-vet-sag.pdf">https://suhutmyo.aku.edu.tr/wp-content/uploads/sites/31/2024/08/2024-lab-vet-sag.pdf</a>	Link	Link	<a href="https://suhutmyo.aku.edu.tr/wp-content/uploads/sites/31/2024/11/gida-">https://suhutmyo.aku.edu.tr/wp-content/uploads/sites/31/2024/11/gida-</a>

	degerlendirme.pdf					teknolojisi-akran-deg%CC%86erlendirme-raporu.pdf
Reklamcılık	<a href="https://suhutmyo.aku.edu.tr/wp-content/uploads/sites/31/2021/09/reklamcilik-oz-degerlendirme.pdf">https://suhutmyo.aku.edu.tr/wp-content/uploads/sites/31/2021/09/reklamcilik-oz-degerlendirme.pdf</a>	<a href="https://suhutmyo.aku.edu.tr/wp-content/uploads/sites/31/2023/01/reklam-1.pdf">https://suhutmyo.aku.edu.tr/wp-content/uploads/sites/31/2023/01/reklam-1.pdf</a>	<a href="https://suhutmyo.aku.edu.tr/wp-content/uploads/sites/31/2024/08/2024-reklamcilik.pdf">https://suhutmyo.aku.edu.tr/wp-content/uploads/sites/31/2024/08/2024-reklamcilik.pdf</a>	Link		<a href="https://suhutmyo.aku.edu.tr/wp-content/uploads/sites/31/2024/11/reklamcilik-akran-deg%CC%86erlendirme-raporu.pdf">https://suhutmyo.aku.edu.tr/wp-content/uploads/sites/31/2024/11/reklamcilik-akran-deg%CC%86erlendirme-raporu.pdf</a>

**Tablo 56:** Yabancı Dil Hazırlık Eğitimi Uygulayan Programlardaki Öğrenci Sayıları

Programın Adı	Öğrenci Sayısı
...	

Tablo, yabancı dil hazırlık eğitimi uygulayan programlardaki öğrenci sayıları dikkate alınarak doldurulacaktır. Program, zorunlu yabancı dil eğitimi kapsamında ise programın adı sütununda satırlara programın adı yazıldıktan parantez içinde (Zorunlu) ibaresini ekleyiniz. Ayrıca tablonun altında açıklama ve değerlendirmelere yer verilecektir.

**Tablo 57:** Kontenjanların Doluluk Oranı

Programın Adı	2022				2023				2024			
	Kontenjanı	Kayıt Yaptıran Öğrenci Sayısı	Boş Kalan Kontenjan	Doluluk Oranı (%)	Kontenjanı	Kayıt Yaptıran Öğrenci Sayısı	Boş Kalan Kontenjan	Doluluk Oranı (%)	Kontenjanı	Kayıt Yaptıran Öğrenci Sayısı	Boş Kalan Kontenjan	Doluluk Oranı (%)
Gıda Tek.	47	46	1	97,87	47	47	0	100	45	48	0	100
Lab.Vet. Sağ.N.Ö.	52	52	0	100	51	51	0	100	50	53	0	100
Lab.Vet. Sağ.İ.Ö.	41	41	0	100	41	41	0	100	0	0	0	0
Reklamcılık	26	24	2	92,30	25	25	0	100	25	23	2	98
<b>Toplam</b>	<b>166</b>	<b>163</b>	<b>3</b>	<b>98,19</b>	<b>164</b>	<b>164</b>	<b>0</b>	<b>100</b>	<b>120</b>	<b>124</b>	<b>0</b>	<b>98</b>

Tablo, biriminizdeki son 3 yıllık kontenjan bilgilerine göre doldurulacaktır. Ayrıca tablonun altında açıklama ve değerlendirmelere yer verilecektir.

**Tablo 58:** Kayıt Yaptıran Öğrencilerin Başarı Sıralamaları

Başarı Sıralaması	2022		2023		2024	
	Sayı	Oran (%)	Sayı	Oran (%)	Sayı	Oran (%)
İlk 10.000					0	
10.001-20.000					0	
20.001-50.000					0	
50.001-100.000					0	
100.001- 200.000					0	
200.000-500.000	4	2,45			0	
500.000 +	159	97,55	164	100	124	100
<b>Toplam</b>	<b>163</b>	<b>100</b>	<b>164</b>	<b>100</b>	<b>124</b>	<b>100</b>

Tablo, son üç yılda biriminizdeki programlara yeni kayıt yaptıran öğrencilerin başarı sıralamalarına ilişkin sayısal veriler dikkate alınarak doldurulacaktır. İlgili veriye Öğrenci Bilgi Sisteminden ulaşabilirsiniz. Ayrıca tablonun altında açıklama ve değerlendirmelere yer verilecektir.

**Tablo 59:** Geçiş Yapan Öğrenci Sayıları

Geçiş Türü	2022		2023		2024	
	Gelen Öğrenci Sayısı	Giden Öğrenci Sayısı	Gelen Öğrenci Sayısı	Giden Öğrenci Sayısı	Gelen Öğrenci Sayısı	Giden Öğrenci Sayısı
Yatay Geçiş	0	0	0	6	0	4
Dikey Geçiş	0	0	0	0	0	0
...						
<b>Toplam</b>	<b>0</b>	<b>0</b>	<b>0</b>	<b>6</b>	<b>0</b>	<b>4</b>

Tablo, son 3 yılda geçiş yapan öğrencilere ilişkin sayısal verilere göre doldurulacaktır. Ayrıca tablonun altında açıklama ve değerlendirmelere yer verilecektir.

**Tablo 60:** Yıllar İtibarıyla Öğrenci Sayıları

Programın Adı	2022		2023		2024	
Gıda Teknolojisi	116		132		154	
Lab ve Vet.Sağlığı	208		209		184	
Reklamcılık	68		77		77	
Muh. Ve Vergi Uyg.	3		0		0	
İşletme Yönetimi	2		1		0	
<b>Toplam</b>	<b>397</b>		<b>419</b>		<b>415</b>	

Tablo, son üç yıldaki öğrenci sayılarına göre doldurulacaktır. Ayrıca tablonun altında açıklama ve değerlendirmelere yer verilecektir.

**Tablo 61:** Öğrenim Türlerine Göre Öğrenci Sayıları

Programın Adı	I. Öğretim Öğrenci Sayısı			II. Öğretim Öğrenci Sayısı			Uzaktan Öğretim Öğrenci Sayısı			Toplam			Toplam Öğrenci Sayısı İçindeki Oranı (%)
	K	E	T	K	E	T	K	E	T	K	E	T	
Gıda Teknolojisi	90	64	154	0	0	0	0	0	0	90	64	154	

Lab Vet.Sağ.	55	68	12 3	18	43	61	0	0	0	73	111	184	
Reklamcılık	36	41	77	0	0	0	0	0	0	36	41	77	
<b>Toplam</b>	181	173	35 4	18	43	61				199	216	415	

Tablo, öğrenci sayılarına ilişkin bilgilere göre doldurulacaktır. Öğrencisi bulunmayan programlara da “Programın Adı” sütunu altında yer veriniz ve verileri sıfır olarak giriniz. Ayrıca tablonun altında açıklama ve değerlendirmelere yer verilecektir.

**Tablo 62:** Yaz Okulunda Öğrenim Gören Öğrenci Sayıları

Programın Adı	2022	2023	2024
<b>Toplam</b>			

Tablo, yaz okulunda öğrenim gören öğrenci sayılarına ilişkin bilgiler dikkate alınarak doldurulacaktır. Tablonun altında açıklama ve değerlendirmelere yer verilecektir.

**Tablo 63:** Öğrencilerin Temel Alanlara Göre Dağılımı

Temel Alan Adı	Öğrenci Sayısı	Oran (%)
Beşeri ve Sosyal Bilimler Temel Alanı	77	% 18,55
Sağlık Bilimleri Temel Alanı	338	% 81,44
Doğa ve Mühendislik Bilimleri Temel Alanı		
<b>Toplam</b>	415	% 100

Tablo, biriminiz öğrencilerinin temel alanlara göre dağılımına ilişkin sayısal verilere göre doldurulacaktır. Ayrıca tablonun altında açıklama ve değerlendirmelere yer verilecektir.

**Not:** “Öğrenim Türlerine Göre Öğrenci Sayıları” tablosunda yer vereceğiniz toplam öğrenci sayısı ile “Öğrencilerin Temel Alanlara Göre Dağılımı” tablosundaki toplam öğrenci sayısının eşit olmasına dikkat ediniz.

**Tablo 64:** Yıllar İtibarıyla Uluslararası Öğrenci Sayıları

Programın Adı	2022	2023	2024
<b>Toplam</b>			



Tablo, biriminizde eğitim alan uluslararası (yabancı uyruklu) öğrencilerin yıllar itibarıyla dağılımına ilişkin verilere göre doldurulacaktır. Ayrıca tablonun altında açıklama ve değerlendirmelere yer verilecektir.

**Tablo 65:** Uluslararası Öğrenci Bilgileri

Programın Adı	Uyruğu	Kadın	Erkek	Toplam
<b>Toplam</b>				

Tablo, biriminizde eğitim alan uluslararası (yabancı uyruklu) öğrencilerin programlar itibarıyla dağılımına ilişkin verilere göre doldurulacaktır. Ayrıca tablonun altında açıklama ve değerlendirmelere yer verilecektir.

**Tablo 66:** Değişim Programı Kapsamında Giden-Gelen Öğrenci Sayıları

Değişim Programı Kapsamında Giden/Giden Öğrenci	2022	2023	2024
Giden Öğrenci Sayısı			
Gelen Öğrenci Sayısı			

Tablo, son 3 yılda değişim programı kapsamında giden-gelen öğrenci sayılarına göre doldurulacaktır. Ayrıca tablonun altında açıklama ve değerlendirmelere yer verilecektir.

**Tablo 67:** Değişim Programı Kapsamında Giden Öğrenci Sayısı

Değişim Programının Adı	Sayı	Gittiği Kurum	Hareketlilik Tarihleri
<b>Toplam</b>			

Tabloda yıl içinde değişim programı (Erasmus, Mevlana, Farabi vb.) kapsamında giden öğrencilere ilişkin verilere yer verilecektir. Ayrıca tablonun altında açıklama ve değerlendirmelere yer verilecektir.

Değişim Programı Sütunu: Bu sütunda programın türüne de yer verilecektir. Örneğin Erasmus+ KA103, Erasmus+ KA107 vb.

**Not:** Tabloda tamamlanan hareketliliklere yer verilecektir.

**Tablo 68:** Değişim Programı Kapsamında Gelen Öğrenci Sayısı

Değişim Programının Adı	Sayı	Geldiği Kurum	Hareketlilik Tarihleri

<b>Toplam</b>			

Tabloda yıl içinde deęişim programı (Erasmus, Mevlana, Farabi vb.) kapsamında gelen öğrencilere ilişkin verilere yer verilecektir. Ayrıca tablonun altında açıklama ve deęerlendirmelere yer verilecektir.

Deęişim Programı Sütunu: Bu sütunda programın türüne de yer verilecektir. Örneğin Erasmus+ KA103, Erasmus+ KA107 vb.

**Not:** Tabloda tamamlanan hareketliliklere yer verilecektir.

**Tablo 69:** Staj Yapan Öğrenci Bilgileri

Programın Adı	2022		2023		2024	
	Zorunlu Staj	İsteęe Baęlı Staj	Zorunlu Staj	İsteęe Baęlı Staj	Zorunlu Staj	İsteęe Baęlı Staj
Gıda Teknolojisi	32		19		25	
Lab Vet.Saę	91		40		69	
Reklamcılık	15		29		15	
Muh ve Ver.Uygu.	1		12			
<b>Toplam</b>	139		100		109	

Tablo, son 3 yılda staj yapan öğrenci bilgilerine göre doldurulacaktır. Ayrıca tablonun altında açıklama ve deęerlendirmelere yer verilecektir.

**Tablo 70:** İşletmede Mesleki Eğitim Kapsamında Eğitim Uygulamalarına Katılan Öğrenci Sayıları

Programın Adı	2022	2023	2024
<b>Toplam</b>			

Tablo, son 3 yılda işletmede mesleki eğitim kapsamında eğitim uygulamaları (3+1) kapsamında staj yapan öğrenci bilgilerine göre doldurulacaktır. Ayrıca tablonun altında açıklama ve deęerlendirmelere yer verilecektir.

**Tablo 71:** Mezun Durumuna Gelen ve Mezun Olan Öğrenci Sayıları

Programın Adı	2022	2023	2024
---------------	------	------	------

	Mezun Durumuna Gelen Öğrenci Sayısı	Mezun Öğrenci Sayısı	Mezun Oranı (%)	Mezun Durumuna Gelen Öğrenci Sayısı	Mezun Öğrenci Sayısı	Mezun Oranı (%)	Mezun Durumuna Gelen Öğrenci Sayısı	Mezun Öğrenci Sayısı	Mezun Oranı (%)
Gıda Teknolojisi	68	39	57,37	69	76	30,43	70	16	22,85
Lab ve Vet. Sağ.	116	77	66,38	116	21	65,51	117	59	49,9
Reklamcılık	44	7	15,91	44	8	18,18	44	10	22,9
İşletme Yönetimi				2	1	50			50
Muha.ve Vergi Uyg.	13	3	23,08						
<b>Toplam</b>	<b>241</b>	<b>126</b>	<b>52,28</b>	<b>231</b>	<b>106</b>	<b>46,08</b>	<b>231</b>	<b>85</b>	<b>37</b>

Tablo, mezun durumuna gelen ve mezun olan öğrencilere ilişkin verilere göre doldurulacaktır. Ayrıca tablonun altında açıklama ve değerlendirmelere yer verilecektir.

Not: Mezun olabilme durumuna gelen toplam öğrenci sayısı; ilgili dönemde mezun olan öğrenciler ile öğrenimini süresinde tamamlayamamış öğrencilerin toplamıdır.

$$\text{Mezun Oranı} = \frac{\text{İlgili dönemde mezun olan öğrenci sayısı}}{\text{Mezun olabilme durumuna gelen toplam öğrencilerin sayısı}}$$

**Tablo 72:** Dijital Mezuniyet Yıllığı Hazırlayan Program Bilgileri

Programın Adı	Erişim Adresi
	LİNK
	LİNK
	LİNK
...	

Tablo, dijital mezuniyet yıllığı hazırlayan programlar dikkate alınarak doldurulacaktır. Ayrıca tablonun altında açıklama ve değerlendirmelere yer verilecektir.

**Tablo 73:** Mezun Bilgi Sistemine Kaydedilen Öğrenci Bilgileri

Programın Adı	2022			2023			2024		
	Mezun Öğrenci Sayısı	Mezun Bilgi Sistemine Kaydedilen Öğrenci Sayısı	Mezun Bilgi Sistemine Kaydedilme Oranı (%)	Mezun Öğrenci Sayısı	Mezun Bilgi Sistemine Kaydedilen Öğrenci Sayısı	Mezun Oranı (%)	Mezun Öğrenci Sayısı	Mezun Bilgi Sistemine Kaydedilen Öğrenci Sayısı	Mezun Oranı (%)
	126	75	59,52	106	88	83,01	85	56	66

<b>Toplam</b>	126	75	59,52	106	88	83,01	85	56	66

Tablo, mezun durumuna gelen ve mezun bilgi sistemine kaydedilen öğrencilere ilişkin veriler dikkate alınarak doldurulacaktır. Tablonun altında açıklama ve değerlendirmelere yer verilecektir.

**Tablo 74:** Programların Eğitsel Performans Ölçeği sonuçları

Programların Adı	Performans Sonucu (%)
Gıda Teknolojisi	
Laborant ve Veteriner Sağlık	
Reklamcılık	
<b>Genel Ortalama</b>	

Tablo, yıl içinde uygulanan eğitsel performans ölçeklerinin ortalamaları dikkate alınarak doldurulacaktır. Ayrıca tablonun altında açıklama ve değerlendirmelere yer verilecektir.

**Tablo 75:** Öğrenci Memnuniyet Düzeyi

2022	2023	2024
67,35	67,24	

Tablo, üniversitemiz adına kalite koordinatörlüğü tarafından düzenlenen anket sonuçları dikkate alınarak 3 yıllık öğrenci memnuniyet düzeyine göre doldurulacaktır. Tabloda yüzdeler sonuca yer verilecektir. Ayrıca tablonun altında açıklama ve değerlendirmelere yer verilecektir.

**Tablo 76:** Mezunların Memnuniyet Düzeyi

2022	2023	2024
	59,37	

Tablo, üniversitemiz adına kalite koordinatörlüğü tarafından düzenlenen anket sonuçları dikkate alınarak 3 yıllık mezun öğrenci memnuniyet düzeyine göre doldurulacaktır. Tabloda yüzdeler sonuca yer verilecektir. Ayrıca tablonun altında açıklama ve değerlendirmelere yer verilecektir.

**Tablo 77:** Yıllık Ders Saati Sayıları

	I. Öğretim		II. Öğretim		Uzaktan Öğretim		Toplam		Toplam
	Maaş Kar.	Ücret Kar.	Maaş Kar.	Ücret Kar.	Maaş Kar.	Ücret Kar.	Maaş Kar.	Ücret Kar.	
Ders Saati	2382	1735	0	175			2382	1910	4292

Tablo, yıllık ders saati sayıları dikkate alınarak doldurulacaktır. Tablonun altında açıklama ve değerlendirmelere yer verilecektir.

#### 1.3.7.2. Araştırma ve Geliştirme Hizmetleri

**Tablo 78:** Üniversitenin Öncelikli Alanlarına İlişkin Gerçekleşen Etkinlik Bilgileri

Etkinliğin Adı	Etkinliğin Türü*	Etkinliğin Yeri	Üniversitenin Öncelikli Alan Kapsamı				Etkinlik Gerçekleştiği Tarihler**
			Mühendislik	Turizm	Hayvan Sağlığı ve Hayvancılık	Diğer	
Veteriner Hekimlik Mesleği Söyleşisi	Söyleşi	Şuhut MYO			X		30.12.2024
...							

\* Etkinliğin türü: Seminer, eğitim, konferans, çalıştay vb.

\*\* Etkinliğin gerçekleştiği tarihler: Tarihler, gün, ay, yıl şeklinde yazılacaktır. Örneğin: 27.09.2024.

Tablo, biriminiz öğretim elemanları veya öğrencileri tarafından biriminiz adına gerçekleşen bilimsel etkinlikler dikkate alınarak doldurulacaktır. Tablonun altında açıklama ve değerlendirmelere yer verilecektir.

**Tablo 79:** 2209-A Üniversite Öğrencileri Araştırma Projeleri Destekleme Programı

Proje Adı	Öğrencinin Bölümü	Proje Bütçesi	Proje Süresi	Proje Kabul Tarihi

Tablo, TÜBİTAK tarafından desteklenen 2209-A Üniversite Öğrencileri Araştırma Projeleri Destekleme Programı bilgileri dikkate alınarak doldurulacaktır. Tablonun altında açıklama ve değerlendirmelere yer verilecektir.

**Tablo 80:** Teknoparklarda Kurulan Şirket Sayıları

Şirket Türü	2022	2023	2024
Akademik Personel Şirket Sayısı			
Öğrenci Şirket Sayısı			
<b>Toplam</b>			

Tablo, son 3 yılda biriminiz öğretim elemanları veya öğrencileri tarafından Teknoparklarda kurulan şirket sayıları dikkate alınarak doldurulacaktır. Tablonun altında açıklama ve değerlendirmelere yer verilecektir.

**Tablo 81:** Öğretim Elemanları ve Öğrencilerin Teknoparklardaki Şirket Bilgileri

Teknoparkın Adı	Şirketin Adı	Şirketin Faaliyet Alanı	Şirketin Kurulma Tarihi	Akademik/Öğrenci

Tablo, biriminiz öğretim elemanları ve öğrencileri tarafından Teknoparklarda kurulan ve faaliyetine devam eden şirketlere ilişkin bilgiler dikkate alınarak doldurulacaktır. Tablonun altında açıklama ve değerlendirmelere yer verilecektir.

**Tablo 82:** Proje Bilgileri

Proje Kaynakları	Önceki Yılda Devreden Proje Sayısı	Yıl İçinde Eklenen Proje Sayısı	Yıl İçinde Biten Proje Sayısı	Ertesi Yıla Devreden Proje Sayısı	Yıl İçinde Proje Bütçesinden Yapılan Harcama Tutarı
B.A.P.					
TÜBİTAK					
...					
<b>Toplam</b>					

Tablo, biriminiz öğretim elemanları tarafından yürütülen projelere ilişkin sayısal verilere dikkate alınarak doldurulacaktır. Tablonun altında açıklama ve değerlendirmelere yer verilecektir.

**Tablo 83:** Tamamlanan Proje Sayıları ve Proje Harcama Tutarları

Proje Kaynakları	2022		2023		2024	
	Sayı	Bütçe	Sayı	Bütçe	Sayı	Bütçe
B.A.P.						
TÜBİTAK						
...						
<b>Toplam</b>						

Tablo, son 3 yılda biriminiz öğretim elemanları tarafından tamamlanan projeler için harcama tutarları dikkate alınarak doldurulacaktır. Tablonun altında açıklama ve değerlendirmelere yer verilecektir.

**Tablo 84:** Bölgesel Kalkınma İhtiyaçlarına Yönelik Bilimsel Proje Bilgileri

Projenin Türü	Projenin Adı	Projenin Yürütücüleri	Projenin Kabul Tarihi	Projenin Durumu (Tamamlandı/Devam ediyor)

Tablo, biriminiz öğretim elemanları veya öğrencileri tarafından yürütülen ve bölgesel kalkınma ihtiyaçlarına yönelik projeler dikkate alınarak doldurulacaktır. Tablonun altında açıklama ve değerlendirmelere yer verilecektir.

**Not:** Projenin tüm yürütücülerinin üniversitemiz öğretim elemanları ve öğrencilerinden oluşması zorunlu değildir. Gizlilik durumu bulunan projeler projenin türü, adı ve yürütücü bilgileri kodlanarak yazılabilir.

**Tablo 85:** Yıllar İtibarıyla Buluş Sayıları

Tescil Edilen Buluş Türü	2022	2023	2024
Patent			
Faydalı Model			
...			
<b>Toplam</b>			

Tablo, son 3 yılda biriminiz öğretim elemanlarınca yapılan buluşlardan tescil edilen patent, faydalı model vb. buluşların sayısal verileri dikkate alınarak doldurulacaktır. Tablonun altında açıklama ve değerlendirmelere yer verilecektir.

**Tablo 86:** Tescil Başvurusu Yapılan Buluş Bilgileri

Buluş Başlığı	Buluş Tipi (Patent/Faydalı Model vb.)	Buluş Sahibi/Sahipleri	Hak Sahipleri	Üniversitemiz Hak Sahipliği Oranı (%)	Başvuru Tarihi

Tablo biriminiz öğretim elemanları tarafından yıl içinde başvurusu yapılan patent, faydalı model vb. buluşlar dikkate alınarak doldurulacaktır. Marka başvurusu bulunması halinde buna ilişkin bilgiye ayrıca yer veriniz. Tablonun altında açıklama ve değerlendirmelere yer verilecektir.

Buluş Başlığı Sütunu: Bu sütunda buluşun adına yer veriniz.

**Tablo 87:** Tescil Edilen Buluş Bilgileri

Buluş Başlığı	Buluş Tipi (Patent/Faydalı Model vb.)	Buluş Sahibi/Sahipleri	Hak Sahipleri	Üniversitemiz Hak Sahipliği Oranı (%)	Tescil Edilen Ülkeler	Tescil Tarihi

Tablo, biriminiz öğretim elemanlarınca yapılan buluşlardan yıl içinde tescil edilen patent, faydalı model vb. buluşlar dikkate alınarak doldurulacaktır. Marka tescili bulunması

halinde buna ilişkin bilgiye ayrıca yer veriniz. Tablonun altında açıklama ve değerlendirmelere yer verilecektir.

**Tablo 88:** Ticarileşen Buluşlar

Buluş Başlığı	Buluş Tipi (Patent/Faydalı Model vb.)	Buluş Sahibi/Sahipleri	Hak Sahipleri	Üniversitemiz Hak Sahipliği Oranı (%)	Ticarileşme Şekli	Ticarileşme Tarihi

Tablo, ticarileşen patent, faydalı model vb. buluşlar dikkate alınarak doldurulacaktır. Ticarileşen marka bulunması halinde buna ilişkin bilgiye ayrıca yer veriniz. Tablonun altında açıklama ve değerlendirmelere yer verilecektir.

**Tablo 89:** Bilimsel Yayınlar

Değerlendirme Kriterleri	2022	2023	2024
SCI, SSCI ve AHCI, CPCI-S, CPCI-SSH, ESCI içindeki indeks ve özler tarafından taranan dergilerde yayınlanan teknik not, editöre mektup, tartışma, örnek olay sunumu ve özet türünden olanlar <u>dışında yayınlanmış makale sayısı.</u> (Web of Science Veri Tabanı Verilerine Göre)	0	4	3
SCI, SSCI ve AHCI, CPCI-S, CPCI-SSH, ESCI içindeki indeks ve özler tarafından taranan dergilerde yayınlanan teknik not, editöre mektup, tartışma, örnek olay sunumu ve özet türünden yayınların sayısı. (Web of Science Veri Tabanı Verilerine Göre)	0	0	0
<b>Toplam</b>			

Tablo, biriminiz öğretim elemanları tarafından üretilen bilimsel yayınlara ilişkin 3 yıllık sayısal veriler dikkate alınarak doldurulacaktır. Tablonun altında açıklama ve değerlendirmelere yer verilecektir.

**Tablo 90:** Öğretim Elemanlarının Uluslararası Yayın ve Atıf Sayıları (Web of Science)

Değerlendirme Kriterleri	2022	2023	2024
Öğretim Elemanlarının Yayın Sayısı	0	0	1
<b>Öğretim Elemanı Başına Düşen Yayın Sayısı</b>	0	0	0,3
Öğretim Elemanlarının Atıf Sayısı	0	0	1
<b>Öğretim Elemanı Başına Düşen Atıf Sayısı</b>			0,3

Tablo, biriminiz öğretim elemanları tarafından üretilen bilimsel yayınlara ilişkin 3 yıllık sayısal veriler dikkate alınarak doldurulacaktır. Tablonun altında açıklama ve değerlendirmelere yer verilecektir.



**Tablo 91:** ISI İndekslerine Giren Dergilerde Görevli Akademik Personel Sayısının Dağılımı

Yayının Adı	Baş Editör	Editör	Özel Sayı Editörü	Yardımcı Editör	Yayın Kurulu Üyesi	Değerlendirme Kurulu Üyesi	Danışma Kurulu Üyesi	Toplam
<b>Toplam</b>								

Tablo, ISI indekslerine giren dergilerde görevli akademik personele ilişkin sayısal verilere göre doldurulacaktır. Tablonun altında açıklama ve değerlendirmelere yer verilecektir.

**Tablo 92:** Ulusal ve Uluslararası Hakemlik Sayıları

Düzye	2022	2023	2024
Ulusal			
Uluslararası			
<b>Toplam</b>			

Tablo, ulusal veya uluslararası yayınlarda hakemlik yapan biriminiz öğretim elemanlarına ilişkin sayısal verilere göre doldurulacaktır. Tablonun altında açıklama ve değerlendirmelere yer verilecektir.

**Tablo 93:** Öğretim Elemanlarının Aldıkları Burs Bilgileri

Öğretim Elemanının Görev Yaptığı Programın Adı	Bursun Adı	Unvanı	2022	2023	2024
<b>Toplam</b>					

Tablo, biriminiz öğretim elemanlarına son 3 yılda verilen burs bilgileri dikkate alınarak doldurulacaktır. Tablonun altında açıklama ve değerlendirmelere yer verilecektir.

**Tablo 94:** Öğretim Elemanlarının Aldıkları Ödül Bilgileri

Öğretim Elemanının Görev Yaptığı Programın Adı	Ödülü Veren Kurum	Ödülün Adı	Unvanı	2022	2023	2024
Laborant ve Veteriner Sağlık	Afyon Kocatepe Üniversitesi	Avrupa Birliği Projesi Ödülü	Prof. Dr	1		
<b>Toplam</b>				1		

Tablo, biriminiz öğretim elemanlarına son 3 yılda verilen kurum içi ve kurum dışı ödüller dikkate alınarak doldurulacaktır. Tablonun altında açıklama ve değerlendirmelere yer verilecektir.

### 1.3.7.3. Sosyal Hizmetler

**Tablo 95:** Spor Tesislerinde Gerçekleştirilen Faaliyet Bilgileri

Bulunduğu Yer	Salonun Adı	Açık/ Kapaklı	Kapasitesi	Gerçekleştirilen Etkinlik Sayısı	Hizmet Verdiği Kesim

Tablo, biriminizde bulunan spor tesislerinde gerçekleştirilen faaliyetlere ilişkin verilere göre doldurulacaktır. Tablonun altında açıklama ve değerlendirmelere yer verilecektir.

**Tablo 96:** Öğrencilerin/Takımların Turnuvalarda/Sanatsal-Kültürel Yarışmalarda Kazandıkları Ödüller/Dereceler

Takım/Sporcu Adı	Turnuvanın /Yarışmanın Adı	Yarışmanın Düzeyi	Kazandığı Derece ve Ödül

Tabloda biriminiz takım ve sporcularının katıldığı tüm yarışmalara ait bilgilere göre doldurulacaktır. Tablonun altında açıklama ve değerlendirmelere yer verilecektir.

**Yarışmanın Düzeyi Sütunu:** Bu sütunda yarışmanın kurum içi, bölgesel, ulusal veya uluslararası olma durumlarına yer verilecektir.

**Tablo 97:** Birim Etkinlik Bilgileri

Etkinlik Sıra No <sup>1</sup>	Etkinliğin Adı	Etkinliğin Türü <sup>2</sup>	Etkinliğin Yeri	Etkinlik Toplumsal Katkı Faaliyeti mi?		Etkinlik Halka Açık mı?		Düzeyi		Hedef Kitle <sup>3</sup>
				Evet	Hayır	Evet	Hayır	Ulusal	Uluslararası	
1	Veteriner Hekimlik Mesleği Üzerine Söyleşi	Söyleşi	Şuhut MYO		X		X	X		Öğrenciler
2	Mevlana Haftası Afiş Sergisi	Karma Sergi	Şuhut Gençlik Merkezi		X	X		X		Öğrenciler, Halk
3	Yapay Zeka Atölyesi	Eğitim	Sandıklı Hisar Mesleki ve Teknik Anadolu Lisesi	X			X	X		Öğretmenler
4	İnsan Hakları Günü Etkinlikleri	Film Gösterimi, Konferans	Şuhut MYO	X		X		X		Öğrenciler, Halk

5	Üretken Yapay Zeka Atölye	Atölye	Dumlupınar Bilssem	X			X	X		Öğrenciler
6	Senin İçin Buradayız	Konferans	Şuhut MYO	X			X	X		Öğrenciler, Personel
7	Kadına Şiddetle Mücadele Yapay Zeka Destekli Sergi	Karma Sergi	M. Rıza Çerçel Kültür ve Sanat Merkezi Sergi Salonu	X		X		X		Öğrenciler, Halk, Personel
8	GoalBall Etkinliği	Turnuva	Şuhut Anadolu Lisesi Spor Salonu	X		X		X		Öğrenciler, Halk, Personel
9	Atatürkün İzinde Yapay Zeka Destekli Afiş Sergisi	Karma Sergi	Şuhut Gençlik Merkezi	X		X		X		Öğrenciler, Halk, Personel
10	Yapay Zeka - Teknofest	Seminer	Şuhut MYO		X		X	X		Öğrenciler, Personel
11	Senin İçin Buradayız	Seminer	Şuhut MYO	X			X	X		Öğrenciler, Personel
12	Kariyer Sohbetleri 2	Kariyer Günleri	Şuhut MYO		X		X	X		Öğrenciler
13	Bağımlılık İle Mücadelede Anne Yapay Zeka Destekli Görsel Tasarım Sergisi	Karma Sergi	Şuhut Gençlik Merkezi	X		X		X		Öğrenciler, Halk, Personel
14	Yapay Zeka Destekli Görsel Tasarım Sergisi	Karma Sergi	Şuhut Gençlik Merkezi	X		X		X		Öğrenciler, Halk, Personel
15	Mezunlarımız İle Kariyer Sohbetleri 3	Kariyer Haftası			X		X	X		Öğrenciler
16	Kariyer Sohbetleri	Kariyer Haftası			X		X	X		Öğrenciler
17	Mezunlarımız İle Kariyer Sohbetleri	Kariyer Haftası			X		X	X		Öğrenciler
18	Mezunlarımız İle Kariyer Sohbetleri	Kariyer Haftası			X		X	X		Öğrenciler
19	Gençlik Şölen	Şölen			X		X	X		Öğrenciler, Personel
20	Kariyer Atölyeleri	Kariyer Haftası			X		X	X		Öğrenciler
21	Gençleri Bekleyen Gelecek Konferansı	Söyleşi			X		X	X		Öğrenciler
22	“Gençlerin Gözünden Milli Mücadele” Konulu Yapay Zeka Destekli Görsel Tasarım Yarışması	Yarışma	Şuhut MYO	X			X	X		Öğrenciler,
23	Yapay Zeka Destekli Grafik Tasarım Uygulamaları Atölyesi	Atölye	ANADOLU ÜNİVERSİTESİ İKTİSADİ VE İDARİ BİLİMLER FAKÜLTESİ BİLGİSAYAR LABORATUVARI 1		X	X		X		Öğrenciler,
24	Karargah Ar Artırılmış Gerçeklik Sergisi	Sergi	ANADOLU ÜNİVERSİTESİ İKTİSADİ VE İDARİ BİLİMLER FAKÜLTESİ SEMİNER ODASI		X	X		X		Öğrenciler,
25	Filistini Anlat - Sanal Sergi	Sergi	Sanal Sergi	X		X		X		Herkese açık
26	Dart Turnuvası	Turnuva	Şuhut Gençlik Merkezi		X		X	X		Öğrenciler,

27	Büyük Taarruz Karargâhı Artırılmış Gerçeklik Sergisi	Sergi	Korel Otel		X	X		X		Herkese açık
28	Tasarım Atölyesi	Atölye	Şuhut MYO Telefonsuz Hava Sahası		X		X	X		Öğrenciler,
29	Girişimcilik Kültürü ve Geleceğe Etkisi	Konferans	Şuhut Myo Konferans Salonu		X		X	X		Öğrenciler,
30	10 Aralık Dünya İnsan Hakları Günü	Konferans	Şuhut Myo Konferans Salonu		X		X	X		Öğrenciler,
31	Kadına Şiddete Hayır Fotoğraf Sergisi	Sergi	Şuhut Gençlik Merkezi	X		X		X		Herkese açık
32	Kadına Şiddete Dur De! Fotoğraf Sergisi	Sergi	Park Afyon Avm	X		X		X		Herkese açık
33	Yapay Zeka ve Gelecek Konferansı	Konferans	Şuhut Myo Konferans Salonu		X		X	X		Öğrenciler,
34	Cumhuriyetin 100. Yılında 100 Kan Bağışı	Kan Bağışı	Şuhut	X		X		X		Herkese açık
35	Cumhuriyetin 100. Yılı Afiş Sergisi	Sergi	Şuhut Gençlik Merkezi	X		X		X		Herkese açık
36	Şuhut Büyük Taarruz Karargâhı Artırılmış Gerçeklik Sergisi	Sergi	Park Afyon Avm	X		X		X		Herkese açık
37	Münazara - Yapay Zeka Devam Etmeli mi?	Yarışma	Şuhut Gençlik Merkezi		X		X	X		Öğrenciler,
38	Cumhuriyetin 100. Yılında 100 Genç İle Kocatepe'deyiz	Gezi	Kocatepe		X		X	X		Öğrenciler,
39	Büyük Taarruz'un 100. Yılında Şuhut Kitabı Tanıtımı	Tanıtım	Şuhut MYO Konferans Salonu	X		X		X		Herkese açık
40	"Afyonkarahisar'da Tarım ve Hayvancılık "	Konferans	Şuhut Myo Konferans Salonu		X		X	X		Öğrenciler,
41	İnsan Hakları	Konferans	Şuhut Myo Konferans Salonu		X		X	X		Öğrenciler,
42	Hedef 99 Film Gösterimi ve Sergi	Film Gösterimi ve Sergi	Şuhut Myo Konferans Salonu	X		X		X		Herkese açık
43	LET ANIMALS BREATHE EASIER EU Sivil Düşün Programme Project	Sergi	Bosnia and Herzegovina	X		X			X	Herkese açık
44	Büyük Taarruz'un 100. Yılı Ulusal Afiş Yarışması Sergisi	Sergi	Şuhut Myo	X		X		X		Herkese açık
45	Büyük Taarruz'un Karargâhı Şuhut Artırılmış Gerçeklik Destekli Afiş Sergisi	Sergi	Şuhut Myo	X		X		X		Herkese açık
46	Büyük Taarruz'un 100. Yılı Ulusal Afiş Yarışması Sergisi	Sergi	Şuhut Meydanı	X		X		X		Herkese açık
47	Osmanlı Belgelerinde Hayvan Hakları Afiş Sergisi	Sergi	Prof. Dr. Veysel Eroğlu İş Merkezi	X		X		X		Herkese açık
48	Objektifimden Şuhut Fotoğraf Sergisi	Sergi	Şuhut Halk Eğitim Merkezi		X	X		X		Herkese açık

49	Kariyer Günleri	Kariyer Günleri	Şuhut Myo		X		X	X		Öğrenciler,
50	Stüdyo Uygulama Atölyesi	Kariyer Günleri	Şuhut Kendin Yap Atölyesi		X		X	X		Öğrenciler,
51	Gıda Teknolojisi Mezunlar Paneli	Kariyer Günleri	Şuhut Myo		X		X	X		Öğrenciler,
52	Laborant ve Veteriner Sağlık Mezunlar Paneli	Kariyer Günleri	Şuhut Myo		X		X	X		Öğrenciler,
53	Reklamcılık Mezunlar Paneli	Kariyer Günleri	Şuhut Myo		X		X	X		Öğrenciler,
54	Veterinerlik Mesleği	Kariyer Günleri	Şuhut Myo		X		X	X		Öğrenciler,
55	Atölye - Tasarım süreci ve Uygulama	Kariyer Günleri	Şuhut Myo		X		X	X		Öğrenciler,
56	Diyetisyenlik Mesleği	Kariyer Günleri	Şuhut Myo		X		X	X		Öğrenciler,
57	Asosyal Medya Afiş Sergisi	Sergi	Afyonkarahisar Kent Meydanı		X	X		X		Herkese açık
58	Afyonkarahisar'da Turizm Afiş Sergisi	Sergi	Hattat Ahmet Karahisari Kültür ve Sanat Merkezi		X	X		X		Herkese açık
59	Çanakkale Zaferinde Cesur Yürekler Afiş Sergisi	Sergi	Şuhut Gençlik Merkezi		X	X		X		Herkese açık
60	Osmanlı Belgelerinde Hayvan Hakları Afiş Sergisi	Sergi	Cyрил-Methodius University Skopje - North Macedonia		X	X		X		Herkese açık
61	Osmanlı Belgelerinde Hayvan Hakları	Seminer	Şuhut Myo Konferans Salonu	X		X		X		Herkese açık
62	Şeb-i Arûs FotoYorum Afiş Sergisi	Sergi	Şuhut Gençlik Merkezi		X	X		X		Herkese açık
63	Aile Saati Radyo Programı	Söyleşi	Afyonkarahisar Gün FM	X		X		X		Herkese açık
64	Aileler İçin Sosyal Medya Kullanımı Eğitimi	Konferans	Şuhut Kadın Kültür Evi	X		X		X		Herkese açık
65	2021 Afyonkarahisar Aile Yılı Tema Afişleri Sergisi	Sergi	Şuhut Myo	X			X	X		Öğrenciler, Personel
66	Evde Gıda Hijyeni	Konferans	Şuhut Kadın Kültür Evi	X		X		X		Herkese açık
67	Aile	Konferans	Şuhut Kadın Kültür Evi	X		X		X		Herkese açık
68										

**Tablo 94:** Birim Etkinlik Bilgileri (Devamı)

<b>Etkinlik Sıra No</b> <sup>1</sup>	<b>Etkinliğin Kapsamı</b> <sup>5</sup>	<b>Etkinliğin Üniversitenin Öncelikli Alanlarıyla İlişkisi</b> <sup>6</sup>	<b>Katılımcı Sayısı</b>	<b>Etkinliğin Maliyeti</b> <sup>7</sup>	<b>Etkinlik Memnuniyet</b>	<b>Etkinlik Linki</b> <sup>4</sup>
1	Öğrencilerin mesleki gelişim ve kariyerlerine yönelik düzenlenen eğitsel etkinlik	Hayvan sağlığı ve hayvancılık alanında gerçekleştirilen bilimsel etkinlik	80	-		
2	Sanatsal Faaliyet	Gerçekleşen faaliyet üniversitenin öncelikli alanları ile ilişkili değildir	200	-		
3	Öğrencilerin mesleki gelişim ve kariyerlerine yönelik düzenlenen eğitsel etkinlik	Gerçekleşen faaliyet üniversitenin öncelikli alanları ile ilişkili değildir	50	-		
4	Sanatsal Faaliyet	Gerçekleşen faaliyet üniversitenin öncelikli alanları ile ilişkili değildir	120	-		
5	Öğrencilerin mesleki gelişim ve kariyerlerine yönelik düzenlenen eğitsel etkinlik	Gerçekleşen faaliyet üniversitenin öncelikli alanları ile ilişkili değildir	30	-		
6	Öğrencilerin mesleki gelişim ve kariyerlerine yönelik düzenlenen eğitsel etkinlik	Gerçekleşen faaliyet üniversitenin öncelikli alanları ile ilişkili değildir	90	-		
7	Sanatsal Faaliyet	Gerçekleşen faaliyet üniversitenin öncelikli alanları ile ilişkili değildir	150	-		
8	Sportif faaliyet,	Gerçekleşen faaliyet üniversitenin öncelikli alanları ile ilişkili değildir	150	-		
9	Sanatsal Faaliyet	Gerçekleşen faaliyet üniversitenin öncelikli alanları ile ilişkili değildir	60	-		
10	Öğrencilerin mesleki gelişim ve kariyerlerine yönelik düzenlenen eğitsel etkinlik	Gerçekleşen faaliyet üniversitenin öncelikli alanları ile ilişkili değildir	90	-		
11	Öğrencilerin mesleki gelişim ve kariyerlerine yönelik düzenlenen eğitsel etkinlik	Gerçekleşen faaliyet üniversitenin öncelikli alanları ile ilişkili değildir	110	-		
12	Öğrencilerin mesleki gelişim ve	Gerçekleşen faaliyet üniversitenin	120	-		

	kariyerlerine yönelik düzenlenen eğitsel etkinlik	öncelikli alanları ile ilişkili değildir				
13	Sanatsal Faaliyet	Gerçekleşen faaliyet üniversitenin öncelikli alanları ile ilişkili değildir	200	-		
14	Sanatsal Faaliyet	Gerçekleşen faaliyet üniversitenin öncelikli alanları ile ilişkili değildir	200	-		
15	Öğrencilerin mesleki gelişim ve kariyerlerine yönelik düzenlenen eğitsel etkinlik	Gerçekleşen faaliyet üniversitenin öncelikli alanları ile ilişkili değildir	40	-		
16	Öğrencilerin mesleki gelişim ve kariyerlerine yönelik düzenlenen eğitsel etkinlik	Gerçekleşen faaliyet üniversitenin öncelikli alanları ile ilişkili değildir	200	-		
17	Öğrencilerin mesleki gelişim ve kariyerlerine yönelik düzenlenen eğitsel etkinlik	Gerçekleşen faaliyet üniversitenin öncelikli alanları ile ilişkili değildir	60	-		
18	Öğrencilerin mesleki gelişim ve kariyerlerine yönelik düzenlenen eğitsel etkinlik	Gerçekleşen faaliyet üniversitenin öncelikli alanları ile ilişkili değildir	150	-		
19	Kültürel Faaliyet	Gerçekleşen faaliyet üniversitenin öncelikli alanları ile ilişkili değildir	300	-		
20	Öğrencilerin mesleki gelişim ve kariyerlerine yönelik düzenlenen eğitsel etkinlik	Gerçekleşen faaliyet üniversitenin öncelikli alanları ile ilişkili değildir	16	-		
21	Öğrencilerin mesleki gelişim ve kariyerlerine yönelik düzenlenen eğitsel etkinlik	Gerçekleşen faaliyet üniversitenin öncelikli alanları ile ilişkili değildir	120	-		
22	Öğrencilerin mesleki gelişim ve kariyerlerine yönelik düzenlenen eğitsel etkinlik	Gerçekleşen faaliyet üniversitenin öncelikli alanları ile ilişkili değildir	100	-		
23	Öğrencilerin mesleki gelişim ve kariyerlerine yönelik düzenlenen eğitsel etkinlik	Gerçekleşen faaliyet üniversitenin öncelikli alanları ile ilişkili değildir	40	-		
24	Sanatsal Faaliyet	Gerçekleşen faaliyet üniversitenin öncelikli alanları ile ilişkili değildir	250	-		
25	Sanatsal Faaliyet	Gerçekleşen faaliyet üniversitenin	400	-		

		öncelikli alanları ile ilişkili değildir				
26	Sportif faaliyet,	Gerçekleşen faaliyet üniversitenin öncelikli alanları ile ilişkili değildir	30	-		
27	Sanatsal Faaliyet	Gerçekleşen faaliyet üniversitenin öncelikli alanları ile ilişkili değildir	120	-		
28	Öğrencilerin mesleki gelişim ve kariyerlerine yönelik düzenlenen eğitsel etkinlik	Gerçekleşen faaliyet üniversitenin öncelikli alanları ile ilişkili değildir	25	-		
29	Öğrencilerin mesleki gelişim ve kariyerlerine yönelik düzenlenen eğitsel etkinlik	Gerçekleşen faaliyet üniversitenin öncelikli alanları ile ilişkili değildir	140	-		
30	Öğrencilerin mesleki gelişim ve kariyerlerine yönelik düzenlenen eğitsel etkinlik	Gerçekleşen faaliyet üniversitenin öncelikli alanları ile ilişkili değildir	140	-		
31	Sanatsal Faaliyet	Gerçekleşen faaliyet üniversitenin öncelikli alanları ile ilişkili değildir	200	-		
32	Sanatsal Faaliyet	Gerçekleşen faaliyet üniversitenin öncelikli alanları ile ilişkili değildir	100	-		
33	Öğrencilerin mesleki gelişim ve kariyerlerine yönelik düzenlenen eğitsel etkinlik	Gerçekleşen faaliyet üniversitenin öncelikli alanları ile ilişkili değildir	200	-		
34	Sosyal sorumluluk projesi	Gerçekleşen faaliyet üniversitenin öncelikli alanları ile ilişkili değildir	100	-		
35	Sanatsal Faaliyet	Gerçekleşen faaliyet üniversitenin öncelikli alanları ile ilişkili değildir	100	-		
36	Sanatsal Faaliyet	Gerçekleşen faaliyet üniversitenin öncelikli alanları ile ilişkili değildir	100	-		
37	Öğrencilerin mesleki gelişim ve kariyerlerine yönelik düzenlenen eğitsel etkinlik	Gerçekleşen faaliyet üniversitenin öncelikli alanları ile ilişkili değildir	400	-		
38	Kültürel Faaliyet	Gerçekleşen faaliyet üniversitenin	100	-		



		öncelikli alanları ile ilişkili değildir				
39	Kültürel Faaliyet	Gerçekleşen faaliyet üniversitenin öncelikli alanları ile ilişkili değildir	100	-		
40	Öğrencilerin mesleki gelişim ve kariyerlerine yönelik düzenlenen eğitsel etkinlik	Hayvan sağlığı ve hayvancılık alanında gerçekleştirilen bilimsel etkinlik	160	-		
41	Sosyal sorumluluk projesi	Gerçekleşen faaliyet üniversitenin öncelikli alanları ile ilişkili değildir	130	-		
42	Sanatsal Faaliyet	Gerçekleşen faaliyet üniversitenin öncelikli alanları ile ilişkili değildir	140	-		
43	Sanatsal Faaliyet	Gerçekleşen faaliyet üniversitenin öncelikli alanları ile ilişkili değildir	120	-		
44	Sanatsal Faaliyet	Gerçekleşen faaliyet üniversitenin öncelikli alanları ile ilişkili değildir	50	-		
45	Sanatsal Faaliyet	Gerçekleşen faaliyet üniversitenin öncelikli alanları ile ilişkili değildir	100	-		
46	Sanatsal Faaliyet	Gerçekleşen faaliyet üniversitenin öncelikli alanları ile ilişkili değildir	100	-		
47	Sanatsal Faaliyet	Hayvan sağlığı ve hayvancılık alanında gerçekleştirilen bilimsel etkinlik	200	-		
48	Sanatsal Faaliyet	Gerçekleşen faaliyet üniversitenin öncelikli alanları ile ilişkili değildir	90	-		
49	Öğrencilerin mesleki gelişim ve kariyerlerine yönelik düzenlenen eğitsel etkinlik	Gerçekleşen faaliyet üniversitenin öncelikli alanları ile ilişkili değildir	100	-		
50	Öğrencilerin mesleki gelişim ve kariyerlerine yönelik düzenlenen eğitsel etkinlik	Gerçekleşen faaliyet üniversitenin öncelikli alanları ile ilişkili değildir	35	-		

51	Öğrencilerin mesleki gelişim ve kariyerlerine yönelik düzenlenen eğitsel etkinlik	Gerçekleşen faaliyet üniversitenin öncelikli alanları ile ilişkili değildir	20	-		
52	Öğrencilerin mesleki gelişim ve kariyerlerine yönelik düzenlenen eğitsel etkinlik	Gerçekleşen faaliyet üniversitenin öncelikli alanları ile ilişkili değildir	50	-		
53	Öğrencilerin mesleki gelişim ve kariyerlerine yönelik düzenlenen eğitsel etkinlik	Gerçekleşen faaliyet üniversitenin öncelikli alanları ile ilişkili değildir	80	-		
54	Öğrencilerin mesleki gelişim ve kariyerlerine yönelik düzenlenen eğitsel etkinlik	Gerçekleşen faaliyet üniversitenin öncelikli alanları ile ilişkili değildir	20	-		
55	Öğrencilerin mesleki gelişim ve kariyerlerine yönelik düzenlenen eğitsel etkinlik	Gerçekleşen faaliyet üniversitenin öncelikli alanları ile ilişkili değildir	80	-		
56	Öğrencilerin mesleki gelişim ve kariyerlerine yönelik düzenlenen eğitsel etkinlik	Gerçekleşen faaliyet üniversitenin öncelikli alanları ile ilişkili değildir	20	-		
57	Sanatsal Faaliyet	Gerçekleşen faaliyet üniversitenin öncelikli alanları ile ilişkili değildir	60	-		
58	Sanatsal Faaliyet	Gerçekleşen faaliyet üniversitenin öncelikli alanları ile ilişkili değildir	200	-		
59	Sanatsal Faaliyet	Gerçekleşen faaliyet üniversitenin öncelikli alanları ile ilişkili değildir	150	-		
60	Sanatsal Faaliyet	Gerçekleşen faaliyet üniversitenin öncelikli alanları ile ilişkili değildir	50	-		
61	Sosyal sorumluluk projesi	Gerçekleşen faaliyet üniversitenin öncelikli alanları ile ilişkili değildir	100	-		
62	Sanatsal Faaliyet	Gerçekleşen faaliyet üniversitenin öncelikli alanları ile ilişkili değildir	100	-		
63	Sosyal sorumluluk projesi	Gerçekleşen faaliyet üniversitenin öncelikli alanları ile ilişkili değildir	100	-		

64	Sosyal sorumluluk projesi	Gerçekleşen faaliyet üniversitenin öncelikli alanları ile ilişkili değildir	400	-		
65	Sanatsal Faaliyet	Gerçekleşen faaliyet üniversitenin öncelikli alanları ile ilişkili değildir	30	-		
66	Sosyal sorumluluk projesi	Gerçekleşen faaliyet üniversitenin öncelikli alanları ile ilişkili değildir	20	-		
67	Sosyal sorumluluk projesi	Gerçekleşen faaliyet üniversitenin öncelikli alanları ile ilişkili değildir	30	-		
68						

Not: Biriminizin etkinlik bilgilerinin etkinlik.aku.edu.tr adresine girdiğiniz etkinliklerle uyumlu olması gerekmektedir.

<sup>1</sup> Etkinlik Sıra Sütunu: Etkinliklerle ilgili ikinci tablo ilk tablonun devamıdır o yüzden her iki tablodaki tablo satırlarına aynı etkinlik bilgileri yazılmalıdır. (Örnek: ilk tablo 1 nolu etkinlik ikinci tabloda 1 nolu etkinliğe ait diğer bilgiler girilmelidir)

<sup>2</sup> Etkinliğin Türü Sütunu: Etkinliğin türüne aşağıdaki seçeneklerden en uygun olanlardan biri yazılmalıdır.

Çalıştay, eğitim programı, film gösterimi, imza günü, işitsel ve/veya görsel gösteri, kampanya, kariyer günleri, karma sergisi, kişisel sergi, konferans, kongre, konser/dinleti, kurs, müzikal gösteri, panel, seminer, sempozyum, şenlik/festival, sergi, şiir dinletisi, söyleşi, spor etkinliği, tanıtım programı, teknik gezi, tiyatro, toplantı, tören, turnuva, yarışma, diğer

*Eğer etkinliğinizin türü yukarıdaki seçeneklerden birini karşılamıyorsa "Diğer" yazdıktan sonra etkinlik türünü parantez içinde belirtiniz.*

<sup>3</sup> Hedef Kitle Sütunu: Etkinliğin hedef kitle sütununa aşağıdaki seçeneklerden biri veya birkaçı yazılmalıdır.

Akademik personel, Dezavantajlı gruplar (Engelliler), İdari Personel, Mezun, Öğrenci, Sivil Toplum Kuruluşu, Diğer

*Eğer etkinliğinizin hedef kitlesi yukarıdaki seçeneklerden birini karşılamıyorsa "Diğer" yazdıktan sonra etkinlik hedef kitlesi parantez içinde belirtiniz.*

<sup>4</sup> Etkinlik Linki: Birim/kulüp resmi web sayfasında etkinlik öncesi duyuru ya da etkinlik sonrasında paylaşım yapıldıysa buna ilişkin link/linklere yer verilecektir.

Etkinlikle ilgili paylaşımlar birim ve/veya kulübün resmi sosyal medya hesaplarında paylaşıldıysa bunlara ilişkin linklere de yer verilebilir.

<sup>5</sup> Etkinliğin Kapsamı: : Etkinliğin kapsamı sütununa aşağıdaki seçeneklerden biri veya birkaçı yazılmalıdır.

Sportif faaliyet, kültürel faaliyet, sanatsal faaliyet, kalitenin geliştirilmesine yönelik faaliyet, dış danışma kurulu toplantısı, dezavantajlı gruplara yönelik sosyal entegrasyon ve kapsayıcılığa ilişkin yapılan faaliyet, sosyal sorumluluk projesi, öğrenciler tarafından gerçekleştirilen sosyal sorumluluk projesi, bağımlılıkla mücadele, gönüllülük çalışmaları/topluma hizmet faaliyetleri derslerinde gerçekleştirilen faaliyetler,

üniversiteyi tanıtıcı ziyaret sayısı, mezunlara yönelik düzenlenen etkinlik sayısı, kariyer sahibi mezunların katılımıyla gerçekleştirilen etkinlik, öğrencilerin mesleki gelişim ve kariyerlerine yönelik düzenlenen eğitsel etkinlik, çevre duyarlılığı faaliyeti, diğer faaliyetler

*Eğer etkinliğinizin kapsamı yukarıdaki seçeneklerden birini karşılamıyorsa “Diğer” yazdıktan sonra etkinlik hedef kitlesi parantez içinde belirtiniz.*

<sup>6</sup> Etkinliğin Üniversitenin Öncelikli Alanlarıyla İlişkisi: Etkinlik üniversitenin hangi öncelikli alanıyla ilgiliyse biri veya birkaçı yazılmalıdır.

- -Mühendislik alanında gerçekleştirilen bilimsel etkinlik (seminer, eğitim, konferans, çalıştay vb.)
- -Turizm alanında gerçekleştirilen bilimsel etkinlik (seminer, eğitim, konferans, çalıştay vb.)
- Hayvan sağlığı ve hayvancılık alanında gerçekleştirilen bilimsel etkinlik (seminer, eğitim, konferans, çalıştay vb.)
- Üniversitemizin öncelikli alanları (Turizm, mühendislik, hayvan sağlığı ve hayvancılık) dışındaki alanlarda gerçekleştirilen bilimsel etkinlik
- Gerçekleşen faaliyet üniversitenin öncelikli alanları ile ilişkili değildir

<sup>7</sup> Etkinliğin Maliyeti: Etkinliğin yapılması için ödenen yol, yemek vb. ücretler yazılacaktır. Personele ödenen maaş vb. düzenli ödemeler hesaplama dahil edilmeyecektir.

**Tablo 98:** Birimi Tanıtıcı Ziyaretler

Ziyaret Edilen/Eden Kurum	Ziyaret Konusu	Ziyaret Tarihleri
Şuhut Kaymakamlığı	Öğrenci, Tanıtım	Nisan, Ekim 2024
Şuhut Gençlik Merkezi	Paydaş Faaliyetleri	Ekim, Aralık 2024
Şuhut Anadolu Lisesi	Paydaş Faaliyetleri	Aralık 2024
Şuhut Gençlik Merkezi	Paydaş Faaliyetleri	Ekim, Aralık 2024
Şuhut Milli Eğitim Müdürlüğü	Toplumsal Katkı Faaliyetleri Bilgilendirme	Aralık 2024
Şuhut Belediyesi	Tanıtım, Paydaş Faaliyetleri	Ekim, 2024

**Tablo 99:** Burs Hizmetlerinden Yararlanan Öğrenci Sayıları

Burs Adı	2022	2023	2024

Tablo, biriminiz öğrencilerine verilen burslara ilişkin üç yıllık veriler dikkate alınarak doldurulacaktır. Tablonun altında açıklama ve değerlendirmelere yer verilecektir.

**Tablo 100:** Kısmi Zamanlı Öğrenci Çalıştırma Programı Kapsamında Çalışan Öğrenci Bilgileri

Çalıştığı Alt Birim	2022	2023	2024

<b>TOPLAM</b>			

Tablo, biriminizde kısmi zamanlı olarak çalışan öğrencilere ilişkin üç yıllık veriler dikkate alınarak doldurulacaktır. Tablonun altında açıklama ve değerlendirmelere yer verilecektir.

**Çalıştığı Alt Birim Sütunu:** Bu sütuna kısmi zamanlı olarak çalışan öğrencinin biriminizde çalıştığı birime yer verilecektir. Örn: Meslek Yüksekokulu Sekreterliği, Öğrenci İşleri, Mali İşler vb.

**Tablo 101:** Öğrenci Kulüp ve Topluluklarının Yürüttüğü Faaliyet Bilgileri

Öğrenci Kulüp ve Topluluk Adı	Üye Sayısı	Faaliyet Türü	Faaliyet Sayıları		
			2022	2023	2024
<b>Toplam</b>					

Tablo, biriminize bağlı öğrenci kulüp ve topluluklarına ilişkin üç yıllık bilgiler dikkate alınarak doldurulacaktır. Tablonun altında açıklama ve değerlendirmelere yer verilecektir.

**Üye Sayısı Sütunu:** Son yıldaki üye sayısı yazılacaktır.

**Faaliyet Türü:** Bu sütuna, öğrenci kulübü ya da topluluğunun hangi alanda faaliyet yürütmek için kurulduğu faaliyet türü yazılacaktır.

**Tablo 102:** Dış Paydaş Memnuniyet Düzeyi

2022	2023	2024
86,01	92,28	

Tablo, üniversitemiz adına kalite koordinatörlüğü tarafından düzenlenen anket sonuçları dikkate alınarak 3 yıllık dış paydaş memnuniyet düzeyine göre doldurulacaktır. Tabloda yüzdelik sonuca yer verilecektir. Ayrıca tablonun altında açıklama ve değerlendirmelere yer verilecektir.

#### 1.3.7.4. İdari Hizmetler

**Tablo 103:** Doğrudan Teminlere İlişkin Bilgiler

İşin Adı	Doğrudan Temin Türü	Doğrudan Temin Şekli	Doğrudan Temin Tarihi	Doğrudan Temin Tutarı
Temizlik Alımı	Mal Alımı	4734 SayılıKan.22/D	<b>04.10.2024</b>	<b>10.500,00</b>
Kirtasiye Alımı	Mal Alımı	4734 SayılıKan.22/D	<b>30.10.2024</b>	<b>12.000,00</b>

Tablo, biriminiz tarafından gerçekleştirilen doğrudan teminlere ilişkin bilgiler dikkate alınarak doldurulacaktır. Ayrıca tablonun altında açıklama ve değerlendirmelere yer verilecektir.

**Doğrudan Temin Türü:** Bu sütunda doğrudan teminin mal alımı, hizmet alımı, yapım işi türlerinden hangi kategoriye girdiği belirtilecektir.

**Doğrudan Temin Şekli:** Bu sütunda doğrudan teminin 22-a, 22-b, 22-c vb. türlerinden hangisi kapsamında yapıldığına ilişkin bilgiye yer verilecektir.

**Tablo 104:** İkili Protokol ve Sözleşmeler

Kurumun Adı	Protokolün-Sözleşmenin Konusu	Başlama ve Bitiş Tarihi

**Not:** Birimler, Uluslararası İlişkiler Uygulama ve Araştırma Merkezinin Erasmus+ menüsündeki “Kurumlararası Anlaşmalar” sekmesine tıklayarak ikili anlaşmaları kontrol edecek ve varsa anlaşmalarını İkili Protokol ve Sözleşmeler tablosuna ekleyecektir. Döner Sermaye kapsamında yapılan ikili protokol ve sözleşmeler eklenecektir. Ayrıca varsa özel kamu kurum ve kuruluşlarıyla yapılmış diğer ikili protokol ve sözleşmeler de tabloya eklenecektir.

### 1.3.8. Yönetim ve İç Kontrol Sistemi

Bu başlıkta biriminizin yönetim yapısına ve iç kontrol kapsamında hangi süreçlerin yürütüldüğüne ilişkin bilgilere yer verilecektir.

**Tablo 105:** Meslek Yüksekokulu Kurulu

Üyenin (Unvanı) Adı ve Soyadı	Görevi
Prof. Dr. Halil SELÇUKBİRİCİK	Müdür
Dr. Öğr. Üyesi Sevgi ULUKÜTÜK	Müdür Yardımcısı
Öğr. Grv. Mehmet Akif AĞTAŞ	Müdür Yardımcısı
Dr. Öğr. Üyesi İbrahim DURMUŞ	Bölüm Başkanı

Bu bölümde ilgili yılda Meslek Yüksekokul Kurulunun kaç toplantı yaptığına, kaç karar alındığına vb. bilgilere ve değerlendirmelere yer verilecektir.

**Tablo 106:** Meslek Yüksekokulu Yönetim Kurulu

Üyenin (Unvanı) Adı ve Soyadı	Görevi
Prof. Dr. Halil SELÇUKBİRİCİK	Müdür
Dr. Öğr. Üyesi Sevgi ULUKÜTÜK	Müdür Yardımcısı
Öğr. Grv. Mehmet Akif AĞTAŞ	Müdür Yardımcısı
Dr. Öğr. Üyesi İbrahim DURMUŞ	Bölüm Başkanı

Bu bölümde ilgili yılda Meslek Yüksekokulu Yönetim Kurulunun kaç toplantı yaptığına, kaç karar alındığına vb. bilgilere ve değerlendirmelere yer verilecektir.

**Tablo 107:** Meslek Yüksekokulu Danışma Kurulu

Üyenin (Unvanı) Adı ve Soyadı	Görevi	Birimi/Kurumu
Ahmet BAŞKURT	Müdür	Şuhut İlçe Gençlik ve Spor Müdürlüğü
Yavuz Arslan TÜR	Müdür	Şuhut İlçe Tarım ve Orman Müdürlüğü
Sabiha OGUN	Gıda Yüksek Mühendisi	Şuhut İlçe Tarım ve Orman Müdürlüğü
Şeref İLARSLAN	Gençlik Lideri	Valilik Yokuşu Mahalle Gençlik Merkezi

İlgili mevzuat gereği oluşturulması gereken Birim Danışma Kurulu üyelerine ait bilgilere yukarıda yer alan tabloda yer verilecektir. Bu bölümde ilgili yılda Birim Danışma Kurulunun kaç toplantı yaptığına, kaç karar alındığına vb. bilgilere ve değerlendirmelere yer verilecektir.

## 2. AMAÇ VE HEDEFLER

### 2.1. BİRİMİN AMAÇLARI

Yüksekokulumuz bünyesinde ki Muhasebe ve Vergi Uygulamaları, Gıda Teknolojisi, Laborant ve Veteriner Sağlık, Reklamcılık Programlarıyla ülkemizdeki iş hayatının gereksinim duyduğu nitelikli ara eleman ihtiyacını karşılamak amacıyla bugünün ve geleceğin gereksinimlerine yanıt verebilecek, çağdaş teknolojileri kullanabilen ve takip eden, yaratıcı, eleştirel düşünen, yapıcı, sürekli kendini yenileyen bireyleri yetiştirmeyi amaçlar. Bu doğrultuda hedeflerimiz;

1-Yüksekokulumuz öğretim programlarında, öğrencilerimizin mesleki kişiliklerinin gelişimi açısından uygulamalı meslek derslerinin yanı sıra düşünsel alt yapılarına bir çerçeve oluşturacak kuramsal derslere yer vermek,

2-Öğrencilerimizin kuramsal ve teknik gelişmeleri açısından bölüm/programlarında yer alan derslere uygun olarak seminer, konferans, araştırma-inceleme gezileri, workshopları düzenlemek.

3-Yüksekokulumuzun dışarıya yönelik girişim ve etkinlikleri yoluyla hem öğrencilerimizin hem de Şuhut halkının sosyo-kültürel ihtiyaçlarını gidermek,

4-Yüksekokulumuz ile Şuhut halkının kaynaşmasını sağlayacak girişimlerde bulunmak

5- Gerçekleştirilen etkinlikler ve programlar için öğrencilerden oluşacak komisyonlarla onların organizasyon ve koordinasyon yeteneklerini geliştirmek,

6- Öğrencilerimizin aktif ve katılımcı bir anlayış çerçevesinde yetişmelerini deneyimsel olarak sağlamak için yüksekokulumuzla ilgili görevler vermek,

7- Öğrencilerimizin hem yüksekokulumuzun gelişimi, hem de kişisel gelişimlerine katkı sağlayacak projelerine destek olmak,

8- Öğretim elemanlarımızın daha kaliteli hizmet verebilmeleri için gerekli olan teknik donanım, teçhizat ve imkanlarla onlara destek sağlamak,

9- Okulumuzun en temel kaynağı olan öğretim elemanlarımızın ve idari personelimizin verimlilik ve etkinliğini artırmak için onların görüş ve önerilerini almak,

10- Öğretim elemanlarımız ve idari personelimizin mesleki gelişimine katkıda bulunacak her türlü imkanları üst düzeyde sağlamak ve kullanımlarına sunmak.

11- Yüksekokulumuzu modern yönetim anlayışı çerçevesinde, üstün kalite ve hizmet anlayışıyla yönetmektir.



## 2.2. BİRİMİN HEDEFLERİ

### 2024 HEDEFLERİ

1- [Öğrencilerimizin kariyerlerine katkı sağlayacak altı farklı uygulamalı atölye düzenlenmesi.](#) (H.1.4.)

Gençlik ve Spor Bakanlığı Vizyon Kulübü Afyonkarahisar temsilcisi tarafından, *Kariyer Planlama, CV ve Motivasyon Mektubu Hazırlama, İş ve Staj İmkanları, Mülakat Teknikleri, Geleceğin Meslekleri ve Becerileri, Tasarım Odaklı Düşünme ve İnovasyon* atölyelerinin verilmesi.

2- [Mesleki gelişime yönelik online eğitimler ile öğrencilerimize sertifikalar kazandırılması.](#) (H.1.4.)

- BTK Akademi bünyesinde bulunan online ücretsiz eğitimlerin öğrencilerinize tanıtımı.
- Alınacak eğitimler ile öğrencilerimize toplamda en az 200 sertifika kazandırılması.

3- [İlçe paydaşlarımız iş birliği ile genel ve alana yönelik konferans ve seminerler düzenlenmesi.](#) (H.1.4.)

Şuhut İlçe Gıda, Tarım ve Hayvancılık Müdürlüğü görevlileri tarafından, Gıda Teknolojisi Bölümü ile Laborant ve Veteriner Sağlık Bölümü öğrencilerimize eğitimler ve teknik geziler düzenlenmesi.

Paydaş kurumumuz Gençlik ve Spor Bakanlığı Şuhut Gençlik Merkezi iş birliği ile kariyer konferanslarının düzenlenmesi.

4- [Üniversitemiz Sürekli Eğitim ve Araştırma Merkezi kapsamında eğitimler düzenlenmesi.](#) (H.1.4.)

Üniversitemiz Sürekli Eğitim ve Araştırma Merkezi bünyesinde;

- Öğr. Gör. Mehmet Akif Ağataş eğitimliğinde Grafik Tasarım ile Video Düzenleme kurslarının açılması.

5- [Mezunlar ile bağın güçlendirmesi çalışmaları.](#) (H.3.2.)

Mezunlar ile bağlantı için süreklilik sağlaması adına kurumsal sosyal medya kanallarının oluşturulması. Bu kapsamda whatsapp kanalı oluşturulması. Sanal mezunlar buluşması düzenlenmesi.

6- [Kariyer sahibi mezunların katılımı ile panel ve konferanslar düzenlenmesi](#) (H.3.2.)

Kariyer sahibi mezunların katılımı ile en az bir panel ve üç konferans düzenlenmesi. Reklamcılık Bölümü mezunlar sergisinin yapılması.

7- [Şuhut Kaymakamlığı ve Şuhut Belediyesi ile protokol yapılması](#). (H.3.1.)

Protokol kapsamında Şuhut Milli Eğitim Müdürlüğü, Şuhut İlçe Gıda, Tarım ve Hayvancılık Müdürlüğü, Şuhut Gençlik Merkezi ile eğitim, akademik etkinlikler gibi konularda iş birliği yapılması.

Sosyal ve sportif alanların kullanımı, laborant ve veteriner sağlık bölümü dersleri bünyesinde mezbahane gibi alanların kullanımı.

8- [Toplumsal Katkı Faaliyetleri kapsamında toplum sağlığı temalı proje paydaşlığı](#). (H.3.1.)

AFSÜ Diş Hekimliği Fakültesi tarafından düzenlenecek olan çocuklara yönelik diş sağlığı farkındalık projesine paydaş olarak katılım sağlanarak kullanılacak animasyon çalışmasının, görsel tasarımların Öğr. Gör. Mehmet Akif Ağaş koordinasyonunda okulumuz reklamcılık bölümü tarafından yapılması.

9- [Toplumsal Katkı Faaliyetleri kapsamında toplum bağımlılık ile mücadele temalı proje paydaşlığı](#). (H.3.1.)

Okulumuz, Şuhut Milli Eğitim Müdürlüğü, Şuhut Gençlik Merkezi, Yeşilay Afyonkarahisar Şubesi iş birliği ve gönüllü öğrencilerimizin katılımı ile Şuhut'ta bulunan beş farklı ilkokulda bağımlılık ile mücadele konusunda etkinlik yapılması.

**Not:** Örneğin 2024 yılı birim faaliyet raporu hazırlıyorsanız 2024 yılbaşı belirlenmiş olan misyon, vizyon ve hedeflere yer verilecektir.

### 3. FAALİYETLERE İLİŞKİN BİLGİ VE DEĞERLENDİRMELER

#### 3.1. MALİ BİLGİLER

##### 3.1.1. Bütçe Uygulama Sonuçları

**Tablo 108:** Yıllar İtibarıyla Bütçe Harcama Tutarları

Tertip	2022	2023	2024
01.01.10.01	3.808.022,07	4.204.353,22	10.868.365,87
02.01.10.01	503.641,39	845.665,38	1.450.771,42
03.02.10.01	22.187,18	40.809,17	355.356,43
03.03.10.01	2.920,70	6.140,82	12.813,63
03.07.10.90	0	0	0
03.07.10.04	0	0	0
01.01.50.03	45.711,66	72.227,32	373.615,09
03.07.30.02	0	0	0
<b>Toplam</b>	<b>4.382.483,00</b>	<b>5.169.195,91</b>	<b>13.060.922,44</b>

Tablo, 3 yıllık bütçe harcama tutarları dikkate alınarak doldurulacaktır. Tutarların e-Bütçe Sistemi ile uygun olmasına dikkat ediniz. Tablonun altında açıklama ve değerlendirmelere yer verilecektir.

**Tablo 109:** Bütçe Uygulama Sonuçları

Tertip	KBÖ	Toplam Bütçe Ödeneği (TBÖ)	Harcama	KBÖ'ye Göre Harcama (%)	TBÖ'ye Göre Harcama (%)
01.01.10.01	18.829.228,42	18.829.228,42	18.766.451,60	%99,67	%99,67
02.01.10.01	2.072.500,00	2.072.500,00	2.065.894,42	%99,68	%99,68
02.04.10.01	26.000,00	26.000,00	26.000,00	%100	%100
03.02.10.01	641.040,00	641.040,00	640.378,43	%99,90	%99,90
03.03.10.01	12.814,00	12.814,00	12.813,63	%99,99	%99,99
03.07.10.04	0	0	0	0	0
01.01.50.03	398.250,45	398.250,45	387.942,09	%97,41	%97,41
<b>Toplam</b>	<b>21.979.832,87</b>	<b>21.979.832,87</b>	<b>21.899.480,17</b>	<b>%99,63</b>	<b>%99,63</b>

Tablo, e-Bütçe Sisteminden alacağınız rapora uygun olarak bütçe uygulama sonuçları dikkate alınarak doldurulacaktır. Tablonun altında açıklama ve değerlendirmelere yer verilecektir.

**Tablo 110:** Birim Bütçesinden Gerçekleştirilen Öğrenci Başına Düşen Cari Hizmet Maliyetleri

Finansman Kaynağı	2022			2023			2024		
	Toplam Cari Gider	Öğrenci Sayısı	Öğrenci Başına Düşen Cari Hizmet Maliyeti	Toplam Cari Gider	Öğrenci Sayısı	Öğrenci Başına Düşen Cari Hizmet Maliyeti	Toplam Cari Gider	Öğrenci Sayısı	Öğrenci Başına Düşen Cari Hizmet Maliyeti
Hazine Yardımı	4.336.771,34	303	14.312,78	5.183.460,60	323	6.047,87	13.002.275,87	354	36.729,59
Öz Gelir	45.711,66	94	486,29	125.000,00	96	1.302,08	96.447,62	61	1.581,11

Toplam	4.382.482,68	397	11.039,00	5.308.460,06	419	17.349,95	13.098.723,49	415	31.563,19
--------	--------------	-----	-----------	--------------	-----	-----------	---------------	-----	-----------

Tabloda, e-Bütçe Sisteminden alacağınız raporda yer alan tutarların hazine yardımı ve öz gelir ayrımı yapıldıktan sonra öğrenci sayısına bölünmek suretiyle hesaplanacak sayısal verilere yıllar itibarıyla yer verilecektir. Ayrıca tablonun altında açıklama ve değerlendirmelere yer verilecektir.

**Tablo 111:** Döner Sermaye İşletmesi Bütçe Giderleri Uygulama Sonuçları

Ekonomik Kodlar	2022			2023			2024		
	Toplam Ödenek	Harcama	Harcama Oranı (%)	Toplam ödenek	Harcama	Harcama Oranı (%)	Toplam ödenek	Harcama	Harcama Oranı (%)
01- Personel Giderleri									
02- SGK. Devlet Primi Giderleri									
03- Mal ve Hizmet Alım Giderleri									
04- Cari Transferler									
05- Sermaye Giderleri									
10- Ek Ödeme									
<b>Toplam</b>									

Tablo, 3 yıllık birim döner sermaye bütçesi ve giderleri dikkate alınarak doldurulacaktır. Tablonun altında açıklama ve değerlendirmelere yer verilecektir.

**Tablo 112:** Döner Sermaye Gelirleri

20..			20..			20..		
Gelir Kodu	Gelirin Türü	Gelirin Miktarı	Gelir Kodu	Gelirin Türü	Gelirin Miktarı	Gelir Kodu	Gelirin Türü	Gelirin Miktarı
<b>Toplam</b>			<b>Toplam</b>			<b>Toplam</b>		

Tablo, 3 yıllık birim döner sermaye gelirleri dikkate alınarak doldurulacaktır. Ayrıca tablonun altında açıklama ve değerlendirmelere yer verilecektir.

**Tablo 113:** Birim Bütçesinden Öğretim Elemanı Başına Düşen Döner Sermaye Gelirleri

2022	2023	2024
------	------	------

Döner Sermaye Gelir Toplamı	Birim Öğretim Elemanı Sayısı	Öğretim Elemanı Başına Düşen Döner Sermaye Geliri	Döner Sermaye Gelir Toplamı	Birim Öğretim Elemanı Sayısı	Öğretim Elemanı Başına Düşen Döner Sermaye Geliri	Döner Sermaye Gelir Toplamı	Birim Öğretim Elemanı Sayısı	Öğretim Elemanı Başına Düşen Döner Sermaye Geliri

Tablo, birim bütçesinden biriminizde kadrolu olarak görev yapan öğretim elemanı başına düşen 3 yıllık döner sermaye gelirleri dikkate alınarak doldurulacaktır. Ayrıca tablonun altında açıklama ve değerlendirmelere yer verilecektir.

### 3.1.2 Mali Denetim Sonuçları

#### 3.1.2.1. Dış Denetim

Bu bölümde, Sayıştay denetim raporlarında yer alan (varsa) biriminize ait bulgu konuları ile tespit/önerilere ve bu bulgulara istinaden yapılan işlemlere ilişkin bilgilere yer verilecek ve ilgili açıklama ile değerlendirmeler yazılacaktır. Birden fazla denetim bulgusu varsa tablo olarak yer verebilirsiniz.

#### 3.1.2.2. İç Denetim

Bu bölümde, İç Denetim raporlarında yer alan (varsa) biriminize ait bulgu konuları ile tespit/önerilere ve bu bulgulara istinaden yapılan işlemlere ilişkin bilgilere yer verilecek ve ilgili açıklama ile değerlendirmeler yazılacaktır. Birden fazla denetim bulgusu varsa tablo olarak yer verebilirsiniz.

### 3.2. PERFORMANS BİLGİLERİ

Üniversitemizin 2024-2028 Stratejik Planında yer alan performans göstergelerinden biriminizle ilişkili olanlar aşağıdaki tabloda gösterilmiştir. Tablonun ilk sütununda 2024 yılı gerçekleştirmelerine yer verilecek diğer sütunlar ilerleyen yıllarda doldurulacaktır. Tabloda 2023 yılı ve öncesindeki gerçekleştirmelere yer vermeyiniz.

**Tablo 114:** Performans Göstergeleri

Performans Göstergeleri	2022	2023	2024
<b>Temel Göstergeler</b>			
T.G. 1. Öğrenci sayısı	397	419	415
T.G. 2. Öğretim üyesi sayısı	6	6	6
T.G. 3. Öğretim elemanı sayısı	3	3	3
T.G. 4. İdari personel sayısı	13	12	12
T.G. 5. Mezun sayısı	126	106	85
T.G. 6. Fiziki alan (m <sup>2</sup> )	2375 m <sup>2</sup>	2375 m <sup>2</sup>	2375 m <sup>2</sup>
<b>2024-2028 Stratejik Planı Performans Göstergeleri</b>			
P.G. 1.1.1.1. Öz değerlendirme yapılan program sayısının değerlendirmeye alınan toplam program sayısına oranı (%)	% 100		

P.G. 1.1.2. Akran değerlendirmesi yapılan program sayısının değerlendirmeye alınan toplam program sayısına oranı (%)	% 100		
P.G. 1.1.3. Akreditasyon belgesi bulunan program sayısı	-		
P.G. 1.1.4. Bologna Bilgi Paketi tamamlanan program sayısının toplam program sayısına oranı (%)	% 100		
P.G. 1.2.1. Hizmet içi eğitime (eğiticilerin eğitimi) katılan öğretim elemanı sayısı	12		
P.G. 1.2.2. Eğitsel performans ölçeği sonuçlarının ortalaması (%)			
<i>P.G. 1.2.3.1. Değişim programları kapsamında giden (hareketliliğini tamamlayan) öğretim elemanı sayısı</i>	-		
P.G. 1.2.3. Değişim programları kapsamında giden (hareketliliğini tamamlayan) öğretim elemanı sayısının toplam öğretim elemanı sayısına oranı (%)	-		
P.G. 1.3.1. Uluslararası öğrenci sayısının toplam öğrenci sayısına oranı (%)	-		
P.G. 1.3.2. Uluslararası etkinlik sayısı	1		
<i>P.G. 1.3.3.1. Erasmus, Mevlana vb. uluslararası değişim programları kapsamında üniversitemize gelen öğrenci sayısı</i>	-		
<i>P.G. 1.3.3.2. Erasmus, Mevlana vb. uluslararası değişim programları kapsamında üniversitemize gelen personel sayısı</i>	-		
P.G. 1.3.3. Erasmus, Mevlana vb. uluslararası değişim programları kapsamında üniversitemize gelen öğrenci ve personel sayısı	-		
<i>P.G. 1.3.4.1. Erasmus, Mevlana vb. uluslararası değişim programları kapsamında giden (hareketliliğini tamamlayan) öğrenci sayısı</i>	-		
<i>P.G. 1.3.4.2. Erasmus, Mevlana vb. uluslararası değişim programları kapsamında giden (hareketliliğini tamamlayan) personel sayısı</i>	-		
P.G. 1.3.4. Erasmus, Mevlana vb. uluslararası değişim programları kapsamında giden (hareketliliğini tamamlayan) öğrenci ve personel sayısı	-		
P.G. 1.3.5. Uluslararası iş birliği ve protokol sayısı	1		
P.G. 1.4.1. Staj yapan öğrenci sayısı	109		
<i>P.G. 1.4.2.1. Çift anadal programlarından mezun öğrenci sayısı</i>	-		
<i>P.G. 1.4.2.2. Yan dal programlarından mezun öğrenci sayısı</i>	-		
P.G. 1.4.2. Çift anadal ve yan dal programı mezun öğrenci sayısının toplam lisans mezun öğrenci sayısına oranı (%)	-		
P.G. 1.4.3. Öğrencilerin mesleki gelişim ve kariyerlerine yönelik eğitsel etkinliklerin sayısı	12		
P.G. 2.1.1. Üniversite mali kaynaklarıyla tamamlanan proje sayısı	-		
P.G. 2.1.2. Üniversite dışı ulusal kurum ve kişilerden sağlanan mali kaynaklarla tamamlanan proje sayısı	-		
P.G. 2.1.3. Uluslararası kurum ve kişilerden sağlanan mali kaynaklarla tamamlanan proje sayısı	-		
<i>P.G. 2.1.4.1. Öğretim üyelerinin uluslararası yayın sayısı (Web of Science)</i>	2		
<i>P.G. 2.1.4.2. Öğretim elemanlarının uluslararası yayın sayısı (Web of Science)</i>	1		
<i>P.G. 2.1.4.3. Öğretim elemanı başına düşen uluslararası yayın sayısı (Web of Science)</i>	0,3		
P.G. 2.1.4. Öğretim üyesi başına düşen uluslararası yayın sayısı (Web of Science) Not: Öğretim elemanları tarafından üretilen toplam yayın sayısının öğretim üyesi sayısına bölümü ile hesaplanacaktır.	0,3		
<i>P.G. 2.1.5.1. Öğretim üyelerinin uluslararası atıf sayısı (Web of Science)</i> Not: Bu gösterge ve aşağıdaki göstergelerde üniversitenin kuruluşundan itibaren öğretim elemanları tarafından üretilen yayınlara ilgili faaliyet dönemi (01 Ocak-31 Aralık) tarihleri arasında yapılan atıflar dikkate alınacaktır.	41		
<i>P.G. 2.1.5.2. Öğretim elemanlarının uluslararası atıf sayısı (Web of Science)</i>	1		
<i>P.G. 2.1.5.3. Öğretim elemanı başına düşen uluslararası atıf sayısı (Web of Science)</i>	0,3		
P.G. 2.1.5. Öğretim üyesi başına düşen uluslararası yayın sayısı (Web of Science) Not: Öğretim elemanlarına yapılan toplam atıf sayısının öğretim üyesi sayısına bölümü ile hesaplanacaktır.	0,3		
P.G. 2.2.1. Mühendislik alanında gerçekleştirilen etkinlik sayısı (seminer, eğitim, konferans, çalıştay vb.)	-		
P.G. 2.2.2. Turizm alanında gerçekleştirilen etkinlik sayısı (seminer, eğitim, konferans, çalıştay vb.)	1		
P.G. 2.2.3. Hayvan sağlığı ve hayvancılık alanında gerçekleştirilen etkinlik sayısı (seminer, eğitim, konferans, çalıştay vb.)	2		
P.G. 2.2.4. Üniversitemizin öncelikli alanları (Turizm, mühendislik, hayvan sağlığı ve hayvancılık) dışındaki alanlarda gerçekleştirilen bilimsel etkinlik sayısı (seminer, eğitim, konferans, çalıştay vb.)	27		
P.G. 2.2.5. Bölgesel kalkınma ihtiyaçlarına yönelik bilimsel proje sayısı	-		
P.G. 2.3.1. Girişimcilik, teknoloji yönetimi ve inovasyon yönetimiyle ilgili açılan ders sayısı	4		
P.G. 2.3.2. Teknoparkta yürütülen proje sayısı	-		
P.G. 2.3.3. Teknoparkta üniversitemiz öğretim elemanları ve öğrencilerinin şirket sayısı	-		

P.G. 2.3.4.1. Üniversite adına başvuru yapılan patent sayısı	-		
P.G. 2.3.4.2. Üniversite adına başvuru yapılan faydalı model sayısı	-		
P.G. 2.3.4.3. Üniversite adına başvuru yapılan marka sayısı	-		
P.G. 2.3.4. Üniversite adına başvuru yapılan patent/ faydalı model /marka sayısı	-		
P.G. 2.3.5.1. Üniversite adına tescil edilen patent sayısı	-		
P.G. 2.3.5.2. Üniversite adına tescil edilen faydalı model sayısı	-		
P.G. 2.3.5.3. Üniversite adına tescil edilen marka sayısı	-		
P.G. 2.3.5. Üniversite adına tescil edilen patent/ faydalı model marka sayısı (kümülatif)	-		
P.G. 3.1.1. Danışma kurulları ile yapılan toplantı sayısı	2		
P.G. 3.1.2. Üniversiteyi tanıtıcı ziyaret sayısı	9		
P.G. 3.1.3. Paydaşlarla yapılan protokol sayısı	-		
P.G. 3.2.1. Mezun olanların aynı dönemde Mezun Bilgi Sistemine kaydedilme oranı (%)	66		
P.G. 3.2.2. Dijital Mezuniyet Yıllığı hazırlayan program sayısı	-		
P.G. 3.2.3. Daha önceki yıllarda mezun olan öğrencilerimize yönelik düzenlenen etkinlik sayısı	-		
P.G. 3.2.4. Kariyer sahibi mezunlarımızın katılımıyla gerçekleştirilen etkinlik sayısı	3		
P.G. 3.3.1. Öğrenci memnuniyet düzeyi (%)			
P.G. 3.3.2. Akademik personel memnuniyet düzeyi (%)			
P.G. 3.3.3. İdari personel memnuniyet düzeyi (%)			
P.G. 3.3.4. Dış paydaş memnuniyet düzeyi (%)			
P.G. 3.3.5. Mezunların memnuniyet düzeyi (%)			
P.G. 3.4.1. Sportif faaliyetlerin sayısı	-		
P.G. 3.4.2. Sportif faaliyetlere katılan sporcu sayısı	-		
P.G. 3.4.3. Sanatsal faaliyetlerin sayısı	11		
P.G. 3.4.4. Kültürel ve diğer sosyal faaliyetlerin sayısı	11		
P.G. 4.2.1. Kurum tarafından verilen hizmet içi eğitimlere katılan personel sayısı			
P.G. 4.2.2. Eğitim düzeyini yükselten personel sayısı	1		
P.G. 4.4.2. Üniversitenin sunmuş olduğu fiziksel imkânlardan (bina, peyzaj, altyapı vb.) memnuniyet düzeyi (%)			
P.G. 4.4.3. Eğitim-öğretim amaçlı kullanılan öğrenci başına düşen kapalı fiziki alan miktarı (m <sup>2</sup> )	5,73 m <sup>2</sup>		
P.G. 4.4.4. Akademik personel başına düşen kapalı fiziki alan miktarı (m <sup>2</sup> )	263,8 m <sup>2</sup>		
P.G. 4.4.5. İdari personel başına düşen kapalı fiziki alan miktarı (m <sup>2</sup> )	197,9 m <sup>2</sup>		

**Tablo 115: Birim Hedefleri Gerçekleşme Durumu**

Sıra No	Birim Hedefleri	Kurum Hedefi	Gerçekleşme Durumu
1.	Öğrencilerin mesleki gelişim ve kariyerlerine yönelik eğitsel etkinlikleri nitel ve nicel açıdan zenginleştirmek amacıyla; Gençlik ve Spor Bakanlığı Vizyon Kulübü Afyonkarahisar temsilcisi tarafından, <i>Kariyer Planlama, CV ve Motivasyon Mektubu Hazırlama, İş ve Staj İmkanları, Mülakat Teknikleri, Geleceğin Meslekleri ve Becerileri, Tasarım Odaklı Düşünme ve İnovasyon</i> atölyelerinin verilmesi.	Öğrencilerimizin kariyerlerine katkı sağlayacak altı farklı uygulamalı atölye düzenlenmesi. (H.1.4.)	Gençlik ve Spor Bakanlığı Vizyon Kulübü Afyonkarahisar temsilcisi tarafından, Kariyer Planlama, CV ve Motivasyon Mektubu Hazırlama, İş ve Staj İmkanları, Mülakat Teknikleri, Geleceğin Meslekleri ve Becerileri, Tasarım Odaklı Düşünme ve İnovasyon atölyeleri düzenlenmiştir.
2.	BTK Akademi bünyesinde bulunan online ücretsiz eğitimlerin öğrencilerinize tanıtımı. Alınacak eğitimler ile öğrencilerimize toplamda en az 200 sertifika kazandırılması.	Mesleki gelişime yönelik online eğitimler ile öğrencilerimize sertifikalar kazandırılması. (H.1.4.)	Öğrencilerimizin Girişimcilik, Kariyer Planlama ve Gönüllülük Çalışmaları dersleri kapsamında yönlendirilmesi, bilgi verilmesi ve teşvik edilmesi ile
3.	Şuhut İlçe Gıda, Tarım ve Hayvancılık Müdürlüğü görevlileri tarafından, Gıda Teknolojisi Bölümü ile Laborant ve Veteriner Sağlık Bölümü öğrencilerimize eğitimler ve teknik geziler düzenlenmesi. Paydaş kurumumuz Gençlik ve Spor Bakanlığı Şuhut Gençlik Merkezi iş birliği ile kariyer konferanslarının düzenlenmesi.	İlçe paydaşlarımız iş birliği ile genel ve alana yönelik konferans ve seminerler düzenlenmesi. (H.1.4.)	Şuhut İlçe Gıda, Tarım ve Hayvancılık Müdürlüğü yetkilileri tarafından öğrencilerimize kariyer haftası kapsamında seminerler düzenlenmiştir. Ayrıca aynı kurumlar tarafından teknik geziler organize edilmiştir. Şuhut Gençlik Merkezi iş birliği ile sergi, atölye, konferans gibi etkinlikler düzenlenmiştir.
4.	Üniversitemiz Sürekli Eğitim ve Araştırma Merkezi bünyesinde; Öğr. Gör. Mehmet Akif Ağtaş eğitimliğinde Grafik Tasarım ile Video Düzenleme kurslarının açılması.	Üniversitemiz Sürekli Eğitim ve Araştırma Merkezi kapsamında eğitimler düzenlenmesi. (H.1.4.)	Eğitim içeriği yapay zeka destekli olarak güncellenmektedir. İlgili video çalışmalarının tamamlanmasının ardından eğitim aktif hale getirilecektir.
5.	Mezunlar ile bağlatı için süreklilik sağlaması adına kurumsal sosyal medya kanallarının oluşturulması. Bu kapsamda whatsapp kanalı oluşturulması. Sanal mezunlar buluşması düzenlenmesi.	Mezunlar ile bağın güçlendirmesi çalışmaları. (H.3.2.)	Mezunlar için ve öğrenimi devam eden öğrenciler için whatsapp kanalı oluşturulmuştur. Kanal duyuru, anket vb. çalışmalar için kullanılmaktadır.
6.	Kariyer sahibi mezunların katılımı ile en az bir panel ve üç konferans düzenlenmesi. Reklamcılık Bölümü mezunlar sergisinin yapılması.	Kariyer sahibi mezunların katılımı ile panel ve konferanslar düzenlenmesi (H.3.2.)	Kariyer sahibi mezunların katılımı ile öğrenci paneli ve konferanslar düzenlenmiştir.
7.	Protokol kapsamında Şuhut Milli Eğitim Müdürlüğü, Şuhut İlçe Gıda, Tarım ve Hayvancılık Müdürlüğü, Şuhut Gençlik Merkezi ile eğitim, akademik etkinlikler gibi konularda iş birliği yapılması. Sosyal ve sportif alanların kullanımı, laborant ve veteriner sağlık bölümü dersleri bünyesinde mezbahane gibi alanların kullanımı.	Şuhut Kaymakamlığı ve Şuhut Belediyesi ile protokol yapılması. (H.3.1.)	Şuhut Milli Eğitim Müdürlüğü, Şuhut İlçe Gıda, Tarım ve Hayvancılık Müdürlüğü dış paydaşlara eklenmiştir. İlçe Kaymakamı ve Milli Eğitim Müdürü değişikliği nedeniyle süreç uzamıştır. Son yapılan danışma kurulu toplantısında konu ele alınmış ve hayata geçirilmesi adına planlama yapılmıştır.



8.	AFSÜ Dış Hekimliği Fakültesi tarafından düzenlenecek olan çocuklara yönelik dış sağlığı farkındalık projesine paydaş olarak katılım sağlanarak kullanılacak animasyon çalışmasının, görsel tasarımların Öğr. Gör. Mehmet Akif Ağtaş koordinasyonunda okulumuz reklamcılık bölümü tarafından yapılması.	Toplumsal Katkı Faaliyetleri kapsamında toplum sağlığı temalı proje paydaşlığı. (H.3.1.)	İlgili çalışmanın görsel tasarımların Öğr. Gör. Mehmet Akif Ağtaş koordinasyonunda okulumuz reklamcılık bölümü tarafından yapılmıştır. Çalışmalar farkındalık etkinlikleri kapsamında kullanılmaktadır.
9.	Okulumuz, Şuhut Milli Eğitim Müdürlüğü, Şuhut Gençlik Merkezi, Yeşilay Afyonkarahisar Şubesi iş birliği ve gönüllü öğrencilerimizin katılımı ile Şuhut'ta bulunan beş farklı ilkokulda bağımlılık ile mücadele konusunda etkinlik yapılması.	Toplumsal Katkı Faaliyetleri kapsamında toplum bağımlılık ile mücadele temalı proje paydaşlığı. (H.3.1.)	Paydaşlarımızın iş birliğinde bağımlılık ile mücadele konusunda bilgilendirme, sergi, konferans gibi etkinlikler düzenlenmiştir.

İlgili yıl başında belirlenen ve üniversitemizin stratejik planıyla ilişkilendirilen birim hedeflerinin gerçekleşme durumuna ilişkin bilgi ve açıklamalara yer verilecektir. Üniversitemizin güncel stratejik planına <https://strateji.aku.edu.tr/stratejik-planlar-2/> web adresinden ulaşabilirsiniz.

## 4. KURUMSAL KABİLİYET VE KAPASİTENİN DEĞERLENDİRİLMESİ

### 4.1. GÜÇLÜ YÖNLER

- Yüksekokulumuz bina ve laboratuvar imkanları ile kaliteli eğitim verme ve alan derslerinde uygulama yapabilme imkanına sahiptir.
- Yüksekokulumuz çoğunluğu öğretim üyelerinden oluşan alan dersleri verme yeterliliğine sahip akademik bir kadroya sahiptir.
- Yüksekokulumuz ilçemizde yer alan paydaşlarla yakın ilişkiler yürütmektedir. Bu sayede öğrencilere yönelik akademik, sportif, kültürel faaliyetler için imkanların artırılması sağlanmaktadır.
- Yapılan sanatsal etkinlikler ve projeler ile bu çalışmaların basına yansımaları sayesinde tanınırlık faaliyetlerine katkı sunulmaktadır.

### 4.2. İYİLEŞTİRMEYE AÇIK YÖNLER

- Dış paydaş ilişkilerinin her geçen dönem iyileştirilmesi ile akademik ve idari çalışmaların kalitesi artırılmaktadır.
- Dış paydaş ilişkilerinin her geçen dönem iyileştirilmesi ile akademik ve sportif alanların etkin kullanımı artırılmaktadır.
- Yapılan projeler ile okulumuza donanım ve program konusunda kaynak sağlanması planlanmaktadır.

### 4.3. DEĞERLENDİRME

- Okulumuz tarafından yürütülen veya paydaş olunan projeler tanıtıma katkı sağlamaktadır. Daha fazla proje yürütülmesi adına protokollerin yapılması gerekmektedir.
- Akademik danışmanlık toplantı ve görüşmeleri öğrencilerimiz ile bağ kurma ve dönütler alarak sorunlara çözüm üretme konusunda fayda sağlamaktadır. Öğrencilerin etkinliklere ve projelere daha aktif katılımına yönelik planlamalar yapılması gerekmektedir.
- Öğrencilerimizin mesleki gelişimine katkı sağlayacak bir çok etkinlik düzenlenmektedir. Mevcut etkinliklerin daha faydalı olması adına anketler uygulanarak eğitim içeriklerin spesifik hale getirilmesine çalışılmaktadır.
- Yüksekokulumuzda bölgemizde yoğun eleman ihtiyacına çözüm sunabilecek olan Grafik Tasarımı programı bulunmaktadır. Fakat gerekli öğretim elemanı şartı ağırlanmadığından bölüm aktif hale getirilememiştir.

## 5. ÖNERİ VE TEDBİRLER

- Mezun öğrenciler ile ilgili bağı güçlü tutmak adına mezun bilgi sistemi ve iletişim araçlarının önceden planlanması ve bağı korunması sağlanabilir.
- Danışma kuruluna yeni üyeler ve paydaş kurumların eklenmesi ile faaliyetlerin artırılması sağlanabilir.
- Akademik gelişime katkı sağlaması amacıyla farklı kurumlar ile iş birliği yapılarak nitelikli alana özel ve sertifikalı eğitimlerin öğrencilere sunulması kariyer planlama adına öğrencilere daha çok katkı sağlayabilir.
- Eğitim kalitesinin artırılması ve grafik tasarımı bölümünün aktif hale getirilmesi için bilgisayar laboratuvarı donanımlarının günümüz şartlarına uygun güncellenmesi gerekmektedir.

## EK-1: İÇ KONTROL GÜVENCE BEYANI

### İÇ KONTROL GÜVENCE BEYANI

Harcama yetkilisi olarak görev ve yetkilerim çerçevesinde;

Harcama birimimizce gerçekleştirilen iş ve işlemlerin idarenin amaç ve hedeflerine, iyi mali yönetim ilkelerine, kontrol düzenlemelerine ve mevzuata uygun bir şekilde gerçekleştirildiğini, birimimize bütçe ile tahsis edilmiş kaynakların planlanmış amaçlar doğrultusunda etkili, ekonomik ve verimli bir şekilde kullanıldığını, birimimizde iç kontrol sisteminin yeterli ve makul güvenceyi sağladığını bildiririm.

Bu güvence, harcama yetkilisi olarak sahip olduğum bilgi ve değerlendirmeler, yönetim bilgi sistemleri, iç kontrol sistemi değerlendirme raporları, izleme ve değerlendirme raporları ile denetim raporlarına dayanmaktadır.

Bu raporda yer alan bilgilerin güvenilirdir, tam ve doğru olduğunu beyan ederim.

Afyonkarahisar - 10.01.2025

Prof. Dr. Halil SELÇUKBİRİCİK

Şuhut MYO Müdürü



## EK-2: BİRİM YÖNETİM KURULU

Evrak Tarih ve Sayısı: 14.01.2025-330795



T.C.

AFYON KOCATEPE ÜNİVERSİTESİ  
ŞUHUT MESLEK YÜKSEKOKULU

### YÖNETİM KURUL KARARI

**Toplantı Tarihi** : 13.01.2025  
**Toplantı Saati** : 10.00  
**Toplantı No** : 2025/03

**GÜNDEM** : Üniversitemiz, Strateji Dairesi Başkanlığının 30.12.2024 tarih ve E.327049 sayılı yazısına istinaden Yüksekokulumuz 2024 yılı Birim Faaliyet Raporunun görüşülmesi.

**KARAR** : Üniversitemiz, Strateji Dairesi Başkanlığının 30.12.2024 tarih ve E.327049 sayılı yazısına istinaden Yüksekokulumuzca hazırlanan 2024 yılı Birim Faaliyet Raporu'nun kabul edilmesine ve Rektörlük Makamı'na Arz'ına;

Oy birliği ile karar verilmiştir.

#### Mevcut Elektronik İmzalar

Dr.Öğr.Üyesi-Sevgi Ulukütük - Meslek Yüksekokulu Yönetim Kurulu (Kurul Üyesi) - 13.01.2025  
Dr.Öğr.Üyesi-İbrahim Durmuş - Meslek Yüksekokulu Yönetim Kurulu (Kurul Üyesi) - 13.01.2025  
Öğr.Gör.-Kübra Uyar - Meslek Yüksekokulu Yönetim Kurulu (Kurul Üyesi) - 13.01.2025  
Öğr.Gör.-Mehmet Akif Ağtaş - Meslek Yüksekokulu Yönetim Kurulu (Kurul Üyesi) - 14.01.2025  
Prof.Dr.-Halil Selçukbiricik - Meslek Yüksekokulu Yönetim Kurulu (Kurul Başkanı) - 14.01.2025

Bu belge, güvenli elektronik imza ile imzalanmıştır.  
Evrak Doğrulaması <https://turkiye.gov.tr/ebd?eK=5381&eD=BSDLURDZNK&eS=330795> adresinden yapılabilir.